

TDK-dolgozat¹

Fekszí Kinga
BA

2012.

¹ A bemutatott kutatómunka a Közösen a jövő munkahelyeiért Alapítvány támogatásával valósult meg.

Ipari depressziós területek – depressziós munkaerőpiac Borsod-Abaúj-Zemplén megyében?!

Depressed industrial areas – depressed labour market in Borsod-Abaúj-Zemplén County?!

Rezümé

Feksz Kinga

Ipari depressziós területek – depressziós munkaerőpiac Borsod-Abaúj-Zemplén megyében?!

Depressed industrial areas - depressed labour market in Borsod-Abaúj-Zemplén County?!

A depressziós iparvidékekről általában elmondhatjuk, hogy alulhasznosított területek, melyek településszerkezeti problémát okoznak, ez pedig a társadalmi problémák melegágya lehet, komoly gondot jelentve ezzel a munkaerőpiacon. Az ilyen területeken fokozottabban jelen van a szlömösödés, a társadalmi szegregáció; megjelennek a különféle szegénységi kultúrák, melyek többségében demoralizációt, deviáns viselkedéseket generálnak. Jellemző munkaerőpiaci probléma a tartós munkanélküliség, hiszen a megszűnt munkahelyek helyére nem hoztak létre újakat. Ha a térségben történt munkahelyteremtő beruházás, az is elkerülte a rozsdáöveket, mert a befektetők számára a zöldmezős területek jóval vonzóbbnak bizonyulnak, mint a barnamezők. Furcsa paradoxon, hogy az Észak-magyarországi térségben a cégek számára nincs megfelelő szakember a feladatok elvégzésére.

Kutatási kérdésem arra irányult, milyen összefüggés mutatható ki Borsod-Abaúj-Zemplén megyében a rozsdáövezetek és a munkaerőpiaci depressziós övezetek között. Feltételezésem, hogy a barnamezős területek elmaradt revitalizációja munkaerőpiaci problémákat okoz. Azaz: az ipari területek leépülése következtében depresszióssá válhat a munkaerőpiac? Kutatásom módszertana a releváns szakirodalom elemzése, az ipari és munkaerőpiaci statisztikák szekunder elemzése, és primer felmérés készítése kérdőívvezési technikával - a barnamezős önkormányzatok megkérdezése - volt.

Vizsgálataim eredményeként megállapítottam, hogy feltételezésem beigazolódott: a rozsdáövezetek kialakulásának következménye a munkaerőpiaci depresszió. Az elmúlt 20 év revitalizációs politikája megyénkben hatástalan, amelynek fő okát abban látom, hogy eseti, elkülönült akciók jellemezték. A kutatás eredményeként azt a konklúziót fogalmaztam meg, hogy megoldást a problémára egy integrált stratégia jelenthet, melyhez szükséges a rozsdáövezetek eltüntetése, amelyben kiemelt szerepet kap a társadalmi aspektus. Ezen térségek új növekedési pályára állásának feltétele a munkaerőpiaci depresszió kezelése, a szocio-kulturális környezet javítása.

Abstract

Kinga Fekszó

Depressed industrial areas - depressed labour market in Borsod-Abaúj-Zemplén County?!

Ipari depressziós területek – depressziós munkaerőpiac Borsod-Abaúj-Zemplén megyében?!

The depressed industrial areas are underutilized regions which cause structural problems in the settlement. Unfortunately, this can be the base of the social problems that makes a serious problem in the labour market. In such areas, the most phenomena are: social segregation, slumming; moreover the culture of poverty appears. This process generates deviant behaviour and demoralization. Actually, typical labour market problem is the long-term unemployment, because nobody creates new jobs in these municipalities. There were not any job-creating investment in these areas and the investors prefer greenfields because they are more attractive than the brown zones.

In my research, I try to find the answer what is the connection between the depressed industrial areas and the labour market depression. I suppose that the failure of the brownfield's revitalization causes labour market problems. Due to the degradation of the industrial areas the labour market could become easily depressed. My research's methodologies are: analysis of the relevant publications; desk research of the industrial and labour market's statistics; and primer analysis of the questionnaires (we asked the local-governments about brown zones).

My hypothesis was confirmed: the appearance of the brownfields effects causes labour market depression. The revitalization was totally ineffective in our County for the last 20 years. This means that the rehabilitation programs were only ad hoc. The problem's solution could be an integrate strategy with a social aspect, the treatment of the labour market depression, and the improvement of the social-cultural environment.

TARTALOMJEGYZÉK

Bevezetés	1
1. A fenntartható fejlődés és a dezindusztrializáció munkaerőpiaci aspektusai	3
1.1. Fenntartható fejlődés előzményei	3
1.2. A fenntartható fejlődés pillérei	5
1.3. Fenntartható fejlődés Magyarországon	6
1.4. A dezindusztrializáció folyamata Európában	7
2. Ipari depresszió Borsod-Abaúj-Zemplén megyében	12
2.1. Az ipar leépülésének munkaerőpiaci aspektusai hazánkban	12
2.2. Elemzéseim módszertana	13
2.3. A BAZ megyei „rozsdáövek” bemutatása	15
2.3.1. Munkavállalási lehetőségek a borsodi barnamezőkön.....	21
2.3.2. A munkanélküliség relatív mutatójának alakulása megyénkben 2000-2010.....	25
Összefoglalás	31
Irodalomjegyzék	34
Mellékletek	37

ÁBRA- ÉS TÁBLÁZATJEGYZÉK

1. ábra: A fenntartható fejlődés pillérei	5
2. ábra: NSzK tartományai.....	10
3. ábra: A barnamezők elhelyezkedése Borsod-Abaúj-Zemplén megyében	15
4. ábra: A depressziós területek tulajdonviszonya	16
5. ábra: Ózdi Kohászati üzemek látképe 1954-ből	19
6. ábra: Az önkormányzatok véleménye a lakosság elhelyezkedési esélyeiről 1980-tól napjainkig.....	22
7. ábra: Az önkormányzatok véleménye a fiatalok elhelyezkedési esélyeiről 2011-ben	23
8. ábra: A legmagasabb és legalacsonyabb relatív mutatóval rendelkező települések BAZ megyével és az országos átlaggal összehasonlítva 2000-2010 között, százalékban.....	25
9. ábra: Három település relatív mutatója (2000-2010), ahol a válság ellenére is csökkent a munkanélküliség	28
1. táblázat: A barna zónák nagysága funkciójuk szerint.....	17
2. táblázat: Barnamezős területek Sátoraljaújhelyen	21

BEVEZETÉS

A rendszerváltás után jelentős politikai, társadalmi, gazdasági változások történek Borsod-Abaúj-Zemplén megye helyzetében. A gazdaság szerkezete átalakult; a szekunder szektor túlsúlya háttérbe szorult és a szolgáltatás lett a központi iparág. Megyénk gazdasági berendezkedése azonban a rendszerváltás előtt a nehézipar körül összpontosult. 1989 után a terciér szektor előtérbe kerülésével elkezdett visszaszorulni az ipar és sorra zárták be a kohászati, gépipari gyárakat. Ugyanakkor ezzel párhuzamosan a laktanyák is alulhasznosítottá váltak. A legszembetűnőbb változások az Észak-magyarországi régióban történtek: emberek százai vesztették el a munkahelyeiket; a gyárak, laktanyák elhagyottá váltak. Senki sem kísérelte meg a későbbiekben felújításukat, újrahasznosításukat, ezzel alapot szolgáltatva az ún. barnamezők („rozsdáövek”) kialakulásának. A barnamezők leggyakrabban használt definíciója: „A használaton kívül került, vagy alulhasznosított, általában leromlott fizikai állapotban lévő, és/vagy környezetszennyezéssel terhelt egykori iparterület, gazdasági terület, illetve elhagyott, használaton kívüli laktanyaterület. Az egykori ipari övezetek nagy részén találhatóak, kisebb vagy jelentősebb környezeti problémákkal sújtott területek, valamint műemlékvédelem alatt álló, egykori ipari épületek.” (VÁTI Magyar Regionális Fejlesztési és Urbanisztikai Nonprofit Kft. definíciója Letölthető: <http://www.vati.hu>. Dátum: 2011. április 10.) A barna zóna még meg nem újult térségét rozsdáövezetnek nevezzük, ez a rehabilitáció fő célterülete.

A depressziós iparvidékekről általában elmondhatjuk, hogy alulhasznosított területek, melyek településszerkezeti problémát okoznak, ez pedig a társadalmi problémák melegágya lehet, komoly gondot jelentve ezzel a munkaerőpiacon. Az ilyen területeken fokozottabban jelen van a szlömösödés, a társadalmi szegregáció; megjelennek a különféle szegénységi kultúrák, melyek többségében demoralizációt, deviáns viselkedéseket generálnak. Jellemző munkaerőpiaci probléma a tartós munkanélküliség, hiszen a megszűnt munkahelyek helyére nem hoztak létre újakat. Ha a térségben történt munkahelyteremtő beruházás, az is elkerülte a rozsdáöveket, mert a befektetők számára a zöldmezős területek jóval vonzóbbnak bizonyulnak, mint a barnamezők. Furcsa paradoxon, hogy az Észak-magyarországi térségben a cégek számára nincs megfelelő szakember a feladatok elvégzésére.

Kutatási kérdésem arra irányult, milyen összefüggés mutatható ki Borsod-Abaúj-Zemplén megyében a rozsdáövezetek és a munkaerőpiaci depressziós övezetek között. Feltételezésem, hogy *a barnamezős területek elmaradt revitalizációja munkaerőpiaci problémákat okoz. Azaz: az ipari területek leépülése következtében depresszióssá válhat a munkaerőpiac?*

Kutatásom módszertana a releváns szakirodalom elemzése, az ipari és munkaerőpiaci statisztikák szekunder elemzése, és primer felmérés készítése kérdőívezési technikával - a barnamezős önkormányzatok megkérdezése - volt. Az elmúlt félévben a részt vettem a Humán Erőforrás Tanszéken folyó barnamezős területek kutatásában. A projekt során a Borsod-Abaúj-Zemplén megyében található 19 „rozsdáöves” településen végeztünk kérdőíves felméréseket. Kíváncsiak voltunk a revitalizálható területek nagyságára, elhelyezkedésére, funkciójára. Érdekelt az is, hogy a településeken pályáztak-e az alulhasznosított épületek rehabilitációját célzó projektekre. Vizsgáltuk az elhelyezkedési - illetve munkalehetőségeket, valamint az önkormányzatok véleményét. Ezen kívül előző félévben összegyűjtöttem havi bontásban a települések 2000-2010 közötti fontosabb munkaerőpiaci mutatóit is a Nemzeti Foglalkoztatási Szolgálat településsoros adatai segítségével, havi bontásban (nyilvántartott álláskeresők száma, munkavállaló korú lakosok száma, relatív mutató, folyamatos nyilvántartás hossza). Kutatásom során elsősorban ezekre az adatokra fogok támaszkodni.

1. FEJEZET: A FENNTARTHATÓ FEJLŐDÉS ÉS A DEZINDUSZTRIALIZÁCIÓ MUNKAERŐPIACI ASPEKTUSAI

Tudnunk kell, hogy Földünk eltartóképesége nem korlátlan; ezt a környezeti – gazdasági – társadalmi fejlődés szempontjából figyelembe kell venni. A fenntartható fejlődés napjaink egyik központi kérdéskörévé vált. Ebben a fejezetben röviden bemutatom a fenntartható fejlődés előzményeit, lényegét, pilléreit; foglalkozok a dezindusztrializációval és annak kezelésével nemzetközi szinten.

1.1. Fenntartható fejlődés előzményei

A fenntartható fejlődés a modern társadalmakat érintő gondolatkör, először az 1980-as években használták a szakirodalomban a fogalmát (Lester R. Brown). A korábbi szemléletek szerint a rendelkezésre álló erőforrások kimeríthetetlenek, a folyamatosan fejlődő technológiák nem terhelik a környezetet. Hibába a fejlődött a technika-technológia nagy sebességgel a fejlett országokban, mégis egyre több nem megújuló erőforrást használtak fel, ezzel jelentősen növelve a környezetterhelést. (Gáthy-Kuti-Szabó [2006]) De a fejlődő országok is feladatuknak elsősorban szegénység ipari elmaradottság leküzdését, a fejlett országokéhoz hasonló életkörülmények kialakítását tartották a legfontosabbnak. Ezért kísérletet tettek gazdaságuknak a lehető leggyorsabb módon történő iparosítására miközben olyan technológiákat használtak fel, amelyek jelentős mértékben hozzájárultak a környezetvédelmi problémák kialakulásához. (F. Nagy [2010]) A 19. században a környezetvédelem megjelenésével és elterjedésével realizálódott, hogy nem lehet korlátlanul kiaknázni a minket körülvevő természet értékeit. A népességrobbanás és a technológia fejlődése együtt megfelelő odafigyelés nélkül komoly katasztrófához vezethet. (Tamás [2006])

A fenntartható fejlődés alapgondolatát az 1968-ban A. Peccei és A. King által létrehozott Római Klub célkitűzése rögzítette: „Célunk a közös gondviselés és felelősség az emberiség jövőjéért!”. Következő jelentős változást az ENSZ 1972-es stockholmi konferenciája jelentette, ahol létrehozták az ENSZ környezeti programját (UNEP). Célja volt a nemzetközi együttműködések összehangolása és irányítása, valamint a gazdasági fejlődés és a környezet megóvásának globálissá tétele; hatására pedig több országban is környezetvédelmi szervezetek alakultak. A „növekedés határai” publikáció

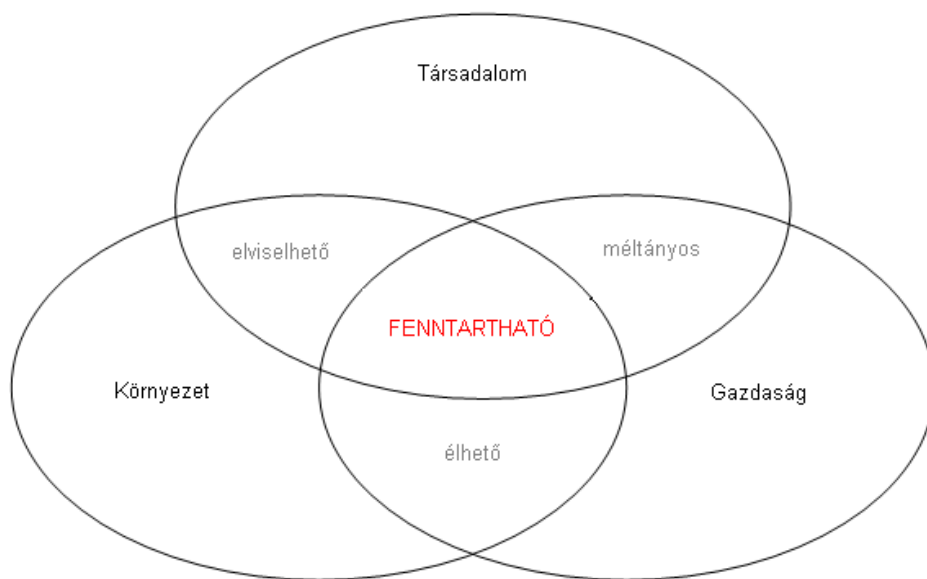
bebizonyította, hogy az emberiség egy olyan fejlődési pályára lépett, amely során fokozatosan felemésztí a rendelkezésre álló erőforrásait. Ezért a különféle nemzetközi szervezetek olyan jogszabályokat hoztak létre, amelyekkel igyekeztek megóvni a jövő nemzedékeit. Az első hivatalos definíciót az 1987-ben létrehozott Közös Jövönk tervben fogalmazták meg, mely szerint: „A fenntartható fejlődés a fejlődés olyan formája, amely a jelen igényeinek kielégítés mellett nem fosztja meg a jövő generációit saját szükségletei kielégítésének lehetőségétől.” (Közös Jövönk jelentés [1987]) A célja egy szociális jóléti szint elérése, miközben figyelembe vesszük a Föld eltartóképességét, és csökkentjük a környezetterhelést. Ez tehát egy komplex folyamat, amelyben a környezet, a gazdaság a társadalommal szorosan összekapcsolódó egységet alkot. 1992-ben került sor a Rio-i konferenciára, ahol a Közös Jövönk jelentést vették alapul, ahol elfogadták többek között az Agenda 21-et (A dokumentum a fejlődés minden fontos területére kitér, különös tekintettel a környezetvédelem kérdéseire, és áttekinti a nemzetközi együttműködést, a szegénység elleni küzdelmet, az ember egészségét és a népesség alakulását. Külön hangsúlyozza a társadalmi fejlődés néhány fontos aspektusát, köztük az egyenlő jogokat, az oktatást és a jogosítványok elosztását). (Horváth [2007]) Végül meg kell említeni a 2002-es Fenntartható Fejlődési Világkonferenciát (Johannesburgban), ahol áttekintették a Rio óta eltelt 10 évet és arra a megállapításra jutottak, hogy: „A nemzetközi környezetvédelmi együttműködés számos területén történt ugyan jelentős előrelépés, de Földünk általános környezeti állapota összességében mégis erőteljesen romlott.” (Fenntartható fejlődés honlapja; Letölthető: <http://www.ff3.hu/stock.html>, Dátum: 2011. augusztus 2.) De ezzel párhuzamosan a társadalmak közötti fejlettségi, életminőségi különbségek is nagymértékben nőttek. Az alábbi területekre dolgoztak ki koncepciókat:

- Vízellátás, közegészségügy
- Energia
- Halászat
- Vegyi anyagok
- Egészségügy
- Nők helyzete
- Segélyek
- Globalizáció
- Kereskedelem
- Biológiai sokféleség

- Kormányzat
- Stratégiák
- Szegénység

1.2. A fenntartható fejlődés pillérei

A fenntartható fejlődés három területet ölel magába, amelyeknek harmóniában kell egymással együttműködni, fejlődnie, egyformán fontosnak kell lenniük.



1. ábra A fenntartható fejlődés pillérei

Forrás: saját szerkesztés

Arra van szükség, hogy a fenntarthatóság pilléreit ne egyszerűen csak felsoroljuk, hanem érvényre juttassuk a köztük lévő rendszerösszefüggéseket. Az ábrán is látszik, hogy a környezet és társadalom metszetében az „elviselhetőség”, a társadalom és gazdaság metszetében a „mértányosság”, valamint a gazdaság és környezet szempontjából az „élhető” kifejezés lenne releváns. Az egyes részterületek kapcsolatában a részleges integráció kívánatos, fenntartható fejlődésről pedig akkor beszélhetünk, ha a három terület teljesen integrálódik egymásba.

A környezet szempontjából a legfontosabb elemek: a biodiverzitás megőrzése, az ökoszisztéma integrálása, a természeti erőforrásokkal történő környezettudatos gazdálkodás, valamint a környezetszennyezés problémájának megoldása, a vállalatok károsanyag-kibocsátásának visszaszorítása. A fenntarthatóság ezen a területen azt jelenti,

hogy nem használjuk ki végtelenségig a rendelkezésre álló erőforrásainkat, akár a megújuló, akár a fosszilis energiaforrásokra gondolunk. Természetesen az egyik cél az, hogy a megújuló erőforrásokat fokozottabb mértékben használjuk (az ésszerűség keretein belül), a nem megújulókat pedig annyira „aknázzuk ki” amely feltétlenül szükséges a technikai-technológiai fejlődéshez. Mindez összefüggésben áll a munkaerőpiaccal is: olyan munkahelyeket kell létrehozni, melyek elsősorban a K+F tevékenységekre építenek, miközben bevonják a fosszilis erőforrásokat is. A szegénység visszaszorítása, a társadalmi szolgáltatások minőségének javítása, valamint a diszkrimináció lehető legalacsonyabb szintre történő csökkentése a társadalmi pillér alapkövei. A társadalom legfontosabb feladata a benne élők számára az egyenlőség megteremtése az élet minden területén, a közösségi szolgáltatások minél magasabb színvonalának elérése, valamint biztosítsa a munkavállalók számára az egyenlő eséllyel történő indulást a munkaerőpiacon. A gazdasági célok közül hatékonyság, árstabilitás, a méltányosság és a növekedés a legfontosabb tényezők; mindezek érvényesülési terepe a munkaerőpiac. (Hegyi-Kéri [2011])

Fenntarthatóságról akkor beszélhetünk egy terület esetében, ha mindhárom tényező egyensúlyban van egymással, mindegyik fenntarthatónak minősíthető.

1.3. Fenntartható fejlődés Magyarországon

Magyarországon is természetesen az 1992-es Rio de Janeiró-i konferencia jelentett előrelépést a fenntarthatóság szempontjából. Az ENSZ által elfogadott környezeti program hatására hazánkban 1993-ban megalapították Fenntartható Fejlődés Bizottságát. Ez azért volt fontos, hiszen ezentúl már kormányhatározatokkal, jogszabályokkal alakíthatták a szociális – gazdasági – környezeti területek összhangját, szankcionálni tudták az előírások megszegését. Persze nem az volt az elsődleges cél, hogy megbüntessék a szabályszegőket, hanem az, hogy egy egységes, környezettudatos szemléletmód terjedjen el a társadalom tagjainak fejében; ne a szankciók miatt tartásuk be a szabályokat, hanem természetes legyen mindenki számára a környezetvédelem. Az évek során egyre több területen, ipari ágakban jelentek meg a fejlődés elvei:

- 1995-ös környezetvédelmi törvény: a természet és a környezeti értékek a nemzeti vagyon részei, ezért azok megóvása alapfeltétel. Ezen kívül az emberi

tevékenység és a természet közötti harmónia fenntartása elengedhetetlen a jövő generációk szempontjából.

- 1997. Nemzeti Környezetvédelmi Program (2002-ig): a fenntarthatóság elveire épül.
- 2003-2008: második Nemzeti Környezetvédelmi Program.

Jól jelzi a Magyarországon működő Bizottság munkájának eredményességét, hogy 1998-ban az ENSZ a Bizottságába magyar alelnököt választott. Európa szerte problémát jelentett a Rio-i konferencia által elfogadott alapelvek általános elterjedése. Különösen a Kelet-Európai országok esetében volt ez gond, ahol még a szocializmus hagyományai komoly súllyal neheztedek az országokra. Hazánkban a rendszerváltás után a fogyasztás központú szemlélet terjedt el: az anyagi javakra korlátozva a társadalom figyelmét. Ennek következtében egyre több erőforrást használtunk fel, amely a fenntarthatóság elveivel szemben áll. Az utóbbi évtizedben az iparban egy pozitív tendencia figyelhető meg, egyre inkább előtérbe került az anyag-és energiatakarékosság, javultak a környezeti mutatók, csökkent a környezetterhelés. Ráadásul egyre több vállalat szerzett ISO 9000 vagy 14000 minősítést. (A fenntartható fejlődés honlapja Letölthető: <http://www.ff3.hu> Dátum: 2011. augusztus 2.)

Viszont a társadalomban egyre nőtt a szakadék a különböző rétegek között, valamint a mai napi probléma az, hogy a gazdaság fejlesztése során sok vállalatnak nem érdeke a környezettudatosság fenntartása, a zöldmezők túlzott használata, az erőforrások pazarló felhasználása. (Bánfalvy [2003]) Végül napjaink egyik iránymutató tanulmányát kell megemlíteni: 2009-ben a Nemzeti Fenntartható Fejlődési Tanács kiadta a Jövőkereső című dokumentumot. Célja egy társadalmi párbeszéd megvalósítása, amelyben a gazdasági –környezeti – társadalmi szempontból fenntartható társadalom alakulhatna ki.

1.4. A dezindusztrializáció folyamata Európában

Az ipari forradalom hatására Európa gazdasági szerkezete teljesen átalakult: szinte minden erőforrást az ipar köré csoportosítottak. Ekkor jöttek létre a nagy, hagyományos ipari térségek. A technika fejlődése viszont magával vonta a különböző új-ipari technológiák térhódítását (háttérbe szorítva a korábban hagyományos értelemben vett ipart), így napjainkra a szekunder szektor leépülése nem ismeretlen Európa számára sem. Külföld szakirodalmakban a „dezindusztrializáció” szót használják, melyet tágabban és

szűkebben is értelmezhetünk. Tartalmilag mindkét esetben az ipar sorvadását jelöli; tágabb értelemben ez az iparban dolgozók számának visszaesését értjük, de ebben az értelemben nem zárható ki az ipar növekedése. Szűkebb értelemben véve viszont csak bizonyos területeken következik be, így viszont a gazdaság egész struktúrájára negatív hatást gyakorol. A dezindusztrializációval párhuzamosan elkezdődött a terciarizálódás folyamata is. Ebben a fejezetben Európa vezető országainak az Egyesült Királyság, Franciaország, valamint Németország iparával fogok foglalkozni. (Lux [2009])

Az Egyesült Királyságban bontakozott ki az ipari forradalom, így méltán vált a világ első iparosodott országává. De az 1950-es évektől kezdve az ország mutatói elkezdtek romlani, amelyet a következő három tényezővel jellemezhetünk:

1. Versenyképesség hiánya
2. A termelés növekedésének mértéke jóval elmaradt a többi iparosodó országé mellett
3. A beruházási volumen is alacsonyabb értéket mutatott, mint pl. Olaszországé vagy Franciaországé.

A leépülés természetesen a munkaerőpiacra is hatással volt, a legszembetűnőbb lemaradás a feldolgozóiparban jelentkezett. A visszaesssel párhuzamosan a szolgáltató szektor súlya elkezdett megnőni, amely az elbocsájtott munkásokat kezdte lassan „felszívni”. De a túlságosan sok munkanélküli foglalkoztatását nem tudta a terciar szektor sem megoldani, ezért Angliában a legfontosabb céllá vált a rozsdáövek eltüntetése. Franciaországban ezzel szemben a 70'-es évektől kezdett el hanyatlani az ipar, és leginkább az észak-keleti területeken koncentrált, ahol a dolgozók iskolai végzettsége messze a francia átlag alatt volt. Az Egyesült Királysággal ellentétben a térség iparát nem a feldolgozó, hanem elsősorban a textil- és nehézipar határozta meg, a társadalom is ipari jellegű volt. (Takács [2003]) Itt sem tudta a terciarizálódás ellensúlyozni az ipar leépülését, a térségben terjedt a tartós munkanélküliség. A két ország különböző megoldásokat talált a rozsdáövek kezelésére, mindkettőnek megvolt a maga előnye és hibája is. Az angolok alapvető dilemmája az volt, vajon a visszaiparosítás célravezető, vagy a „múlt teljes eltörlése”; mindkettőre láthatunk példát. Az Egyesült Királyságban létrehoztak egy ún. Munkaügyi Osztályt, amely három tevékenységi területet ölelt fel: 1. átmeneti munkalehetőségek biztosítása; 2. a munkahelyi elbocsátások számának csökkentése; 3. a gyárak bezárásának megakadályozása. Az elképzelés hibája, hogy hiába

oldották meg az ott élők és a környezet revitalizációját, mégsem áramlott oda a magántőke. Komolyabb sikereket a '90-es évektől értek el azzal (pl. Lower Don Valley-ben), hogy kiskereskedelmi és szórakoztatóipari befektetések „költöztek” az egykori nehézipari központok helyére, ezek segítették a rozsdaterületek megújulását. (Takács [2003]) A visszaiparosítást sem lehet szó szerint értelmezni, ebben az esetben is inkább egy átalakulási folyamatot figyelhetünk meg: a nehézipar szerepét kezdi lassanként átvenni a képzőművészeti ipar. Franciaországban a szolgáltató szektorban próbálták meg elhelyezni a korábbi nagyon alacsony iskolai végzettséggel rendelkező fizikai dolgozókat úgy, hogy adminisztrációs munkákat bízta rájuk. Az ország észak-keleti része egy kereskedelmi központtá vált, ahol a terciér szektor játszotta a meghatározó szerepet: különböző irodák, üzlethelyiségek vették át a korábbi nehézipari vállalatok helyét. A környezet rehabilitációját is megcélozták: Lillében pl. lakóparkot építettek a város köré. Itt az a probléma merült fel, hogy elkezdődött egy szegregálódási folyamat a térségben élő bevándorlók magas aránya miatt. (Gaudemar-Prud'homme [1991]) Összességében mindkét országnál elmondható, hogy a fizikai rehabilitáció sikeres volt, a gazdaság fellendült. Viszont a társadalmi, a munkaerőpiaci problémák megoldása egy ettől jóval hosszabb folyamat eredményeként valósítható majd meg.

Németország helyzete speciális, hiszen a második világháború után kettészakították, másképp fejlődött az egykori NSZK és NDK területe. Nyugat-Németországban is, ahogyan a legtöbb nyugati iparosodott országban a szolgáltató szektorban nőttek a munkahelyek száma, míg a feldolgozóiparban csökkenő tendencia figyelhető meg. A növekedés-csökkenés jelensége azonban egyenlőtlenül oszlik el régiók között. Míg a déli területeken az ipar visszaesése mérsékelt volt, valamint a terciér szektor kompenzálta, addig északi a Ruhr-vidék komolyan megszenvedte a gazdasági struktúraváltás utóhatásait. Komoly társadalmi-gazdasági problémát okozott: magas munkanélküliség, csökkenő jövedelmek jellemezték a területet a 20. század második felétől. 1987-ben még több terméket állítottak elő, mint szolgáltatást, ekkor a szolgáltatások még csak kevesebb mint a felét adták a termelési értéknek. Ezzel párhuzamosan szektorális változások történtek a foglalkoztatásban is: megmutatja, hogy milyen ágazatban dolgoznak a legtöbben. (Bade-Kunzmann [1991]) Ez alapján az új munkahelyek elsősorban az üzleti életben és fogyasztás területén jöttek létre. Jól mutatja a struktúraváltást, hogy 1960-86 között a szolgáltató szektorban 4 millióval nőtt a

foglalkoztatottak száma, viszont ugyanezen időszak alatt 4,3 millióan veszítették el munkahelyüket a mezőgazdaságban és a feldolgozóiparban.

Bade és Kunzmann (1991) két tartományt említ: az egyik az északi Nordrhein-Westfalen térsége, a másik a déli Baden-Württemberg területe. A '80-as években délen jellemzően szakképzett munkaerővel találkozhatunk, a térség domináns iparágai: a gépgyártás, autógyártás, elektronika. A munkaerő 49%-át foglalkoztatták, Baden az ország eladásainak 46%-át adta. A harmadik szektor ekkor még igen gyenge volt, nemzetközi szinten is kevésbé volt versenyképes, mint a fent említett ágazatok. Vesztfália, az egykori Poroszország területén található régió elsősorban a szénre, vasra, energiára tudott építeni, amely szükségszerűen vezetett a nehézipar térhódításához. Itt



2. ábra: NSzk tartományai

Forrás: Bade-Kunzmann [1991] alapján saját szerkesztés

különösen a vegyipar, gépipar és a textilipar térhódítása vált jelentőssé. 1961-ben a térség 62,7 %-a iparban, míg mindössze 35,4%-a dolgozott a szolgáltatás területén. 1970-re az szekunder szektorban dolgozók aránya extrém módon visszaesett: 49,4% - 49,6% lett az arány. 10 év alatt a tradicionális ipar 1,5 millió főt veszített el, míg mindössze 420 ezer új munkahelyet sikerült teremteniük. A visszaesés leginkább a bányászatban mutatkozott meg: 1957-ben 560 ezer, 1989-ben mindössze 98 ezer volt a terület foglalkoztatotti létszáma. A térség rehabilitációjával először a Marshall-tervben foglalkoztak, majd több beruházási programot is végrehajtottak, de a '70-es évek végéig nem igazán tudták megoldani a problémát. Ennek az oka, hogy csak a szélsőségesen leromlott állapotú

körzetekre koncentráltak, valamint azonnal akartak minden téren változást elérni. A megoldás akkor következett be, mikor sikerült a hagyományos iparba innovatív elemeket bevezetni, valamint az egyetemek térhódítása is nagyon sokat jelentett a terület fejlődése tekintetében. (Bade – Kunzmann [1991])

Összességében megállapítható, hogy a dezindusztrializáció nem egy egyedi folyamat, hanem Európa-szerte jelen volt a 20. század közepétől. Az ipar leépülésének közvetlen hatása a munkaerőpiacon is érzékelhető: egyre kevesebben dolgoznak az iparban és egyre többen a szolgáltatásban; nő a munkanélküliség a gazdasági aktivitás viszont csökken. Ráadásul a lakosság legnagyobb részénél csökken a jövedelem, valamint az életszínvonal is. De nem csak a közvetlen, hanem a közvetett hatást is érdemes megfigyelni. Ezek:

- Új készségek, átképzés válik szükségessé a munkaerőpiaci reintegrációhoz
- Migráció felerősödése következtében a területei szegregáció is nő
- A rozsdáövek nem vonzzák a befektetőket
- Devións viselkedések, szegénységi szubkultúrák megjelenése. (Takács [2003])

Ugyanez figyelhető meg Magyarországon is a rendszerváltás után, de Nyugat-Európában ez 20-30 évvel korábban lezajlott, mint hazánkban. A különböző országok más-más technikával próbálták kezelni az ipar leépülését. Tulajdonképpen két típus terjedt el: a visszaiparosítás és a teljes struktúra átalakítása, a turizmus fejlesztése. A visszaiparosítás sikeresebbnek bizonyult a környezet szempontjából, viszont a másik oldal a munkaerőpiaci problémákat jobban kezelte. A térbeli revitalizáció a rozsdáövek felszámolását, területi egyenlőtlenségek megszüntetését jelentette, míg a közösségi-rehabilitációs programok a barnamezők közelében élők munkaerőpiaci helyzetének javítását célozták meg elsősorban. Ehhez viszont hosszabb időre volt szükség, melyet az országok nem minden esetben toleráltak.

Megállapítható, hogy a fenntartható fejlődés nagyon szoros összefüggésben áll az ipar leépülésével és ezzel párhuzamosan a munkaerőpiaccal is. A fenntartható fejlődés a társadalom, a gazdaság és környezet összhangját célozza meg. Ha valamelyik pillér nem a megfelelő módon működik, az a többi területre is hatással van. Konkrétan: az ipar leépülése nemcsak a fizikai környezetben okoz problémákat, hanem együtt jár a munkaerőpiac válságával is. Ezért nem elég csupán egy tényező megváltoztatása, hanem

egy globális, mindhárom pillért átfogó stratégiára van szükség ahhoz, hogy ezeket a területek reintegrálni tudjuk.

2. FEJEZET: IPARI DEPRESSZIÓ BORSOD-ABAÚJ-ZEMPLÉN MEGYÉBEN

Ebben a részben megpróbálom felmérni a Borsod-Abaúj-Zemplén megyében található barnamezős területek elhelyezkedését, nagyságát, típusait és kapcsolatukat a munkaerőpiaci depresszióval. Először az ipar leépülésének hatásait vizsgálom meg, majd ezt kiterjesztem megyénkre is. A fejezet további részében pedig a Miskolci Egyetem Világ - és Regionális Gazdaságtan Intézet Humán Erőforrás Tanszéke által felvett kérdőívek, valamint az Nemzeti Foglalkoztatási Szolgálat (NFSz) Településsoros munkanélküliségi adatai 2000-2010 között lesznek a segítségemre szekunder elemzésem során. A borsodi rozsdáövek listáját az Észak Magyarországi Operatív Program (ÉMOP) tartalmazza. Ez alapján a megyében 19 olyan település van (ezen belül 27 telep), ahol található olyan terület, amely a barnamező „minősítést” kaphatja. Az 1. számú melléklet tartalmazza részletesen az ipari leépülés sújtotta térségeket. Sajnos csak 12 települést sikerült megkérdezni, a többi önkormányzat nem válaszolt a kérdéseinkre, ezeket a NFSz és az ÉMOP adataival fogom kompenzálni.

2.1. Az ipar leépülésének munkaerőpiaci aspektusai hazánkban

Hazánkban a munkanélküliség a rendszerváltás előtt szinte ismeretlen fogalom volt. Ha szakaszokra szeretnénk bontani a hazai munkaerőpiac történetét, akkor elsőként megállapítható, hogy 1968-ig szinte teljes foglalkoztatottságról beszélhetünk, ez volt a tervutasítások időszaka. 1968-88 között a gazdaság még mindig nem a piaci mechanizmusok szerint működött, a szociális piacgazdaság dominált. Ebben az időszakban már a nyugat-európai, fejlett országokban terjedt a munkanélküliség, míg Magyarországon inkább az alacsony bérszínvonal alakult ki. A '80-as évek végén egyfajta foglalkoztatottsági csúcs volt tapasztalható az országban, amely a munkára képes korú lakosság 70%-át jelentette. (Dabasi [2011]) Míg Európában a dezindusztrializáció már 20-30 évvel korábban lezajlott, és ekkoriban már a visszaiparosítást és a társadalmi rehabilitációkat végezték (pl. Egyesült Királyság, Franciaország), addig nálunk csupán a rendszerváltás után kezdődött el a gazdaság strukturális átalakulása. Elkezdődött az elavult technológiák felszámolása, 1990 után közel 1 millióan veszítették el állásukat, tömeges munkanélküliség alakult ki. Az állapot jól jellemezhető a foglalkoztatottság

drámai csökkenésével és a munkalehetőségek drasztikus visszaesésével elsősorban a nehéz – és építőiparban. A helyzetet a regionális különbségek még inkább súlyosbították.

A magyar ipar területi koncentrációja gyakorlatilag az I. világháború utáni országhatár változáskor kialakult. Ez a térstruktúra jelentősen befolyásolta az egyes regionális egységek gazdaságát, munkaerőpiacát és társadalmi összetételét is. A magyar ipar koncentrációja elődegesen Észak-Magyarországra terjedt ki. A munkaerőpiac domináló keresletét az ipar jelentette a több mint 40 éven át Borsod-Abaúj-Zemplén megyében. Ilyen mértékű foglalkoztatotti létszám mellett természetesen növekedett a megyében az ingázók száma is az ipari centrumokhoz (Miskolc, Ózd, Kazincbarcika), és ezzel párhuzamosan segítette az iparhoz kapcsolódó települések létrejöttét, kolóniák kialakulását. (Paládi-Kovács [2007])

2.2. Elemzéseim módszertana

Dolgozatom második részében nem a releváns szakirodalmakat dolgozom fel, hanem elsősorban a tanszéki munkám során gyűjtött adatokat fogom elemezni. Ez két adatforrást jelent: egyrészt a Nemzeti Foglalkoztatási Szolgálat honlapjáról gyűjtöttem Településsoros statisztikákat 2000-2010 között, havi bontásban, 19 településről, 4 mutató alapján:

- Nyilvántartott álláskeresők száma
- Folyamatosan nyilvántartás hossza (365 napnál hosszabb)
- Munkavállalási korú népesség száma
- Relatív mutató

Munkavállalási korú népesség: alsó határként a munkavállalás lehetőségéhez, felső határként a nyugdíjkorhatárhoz kötött csoportosítás. A KSH lakossági munkaerő felmérése alapján ez:

- 2000-2001 között a férfiaknál 15-61 év, a nőknél 15-57 év
- 2002-2003 között a férfiaknál 15-61 év, a nőknél 15-58 év
- 2004-2005 között a férfiaknál 15-61 év, a nőknél 15-59 év
- 2006-2008 között a férfiaknál 15-61 év, a nőknél 15-60 év
- 2008-2013 között ez a 15-61 év mindkét nem esetében

A nyilvántartott állás keresők relatív mutatói: „a nyilvántartott állás keresők zárónapi létszáma az előző év január 1-jei gazdaságilag aktív népesség, illetve a munkavállalási korú népesség százalékában”.(Nemzeti Foglalkoztatási Szolgálat – Fogalommagyarázat. Letölthető: http://www.afsz.hu/engine.aspx?page=sajtonak_fogalom Dátum: 2011. április 4.)

Nyilvántartott állás keresők: a Foglalkoztatási Hivatal által nyilvántartott állás keresők közül az, aki munkaviszonnyal nem rendelkezik, nem nyugdíjas, nem tanuló; foglalkoztatást elősegítő támogatásban nem részesül; munkát, állást vagy önálló foglalkozást keres, munkavégzésre, tehát egy adódó állás elfogadására rendelkezésre áll. (NFSz)

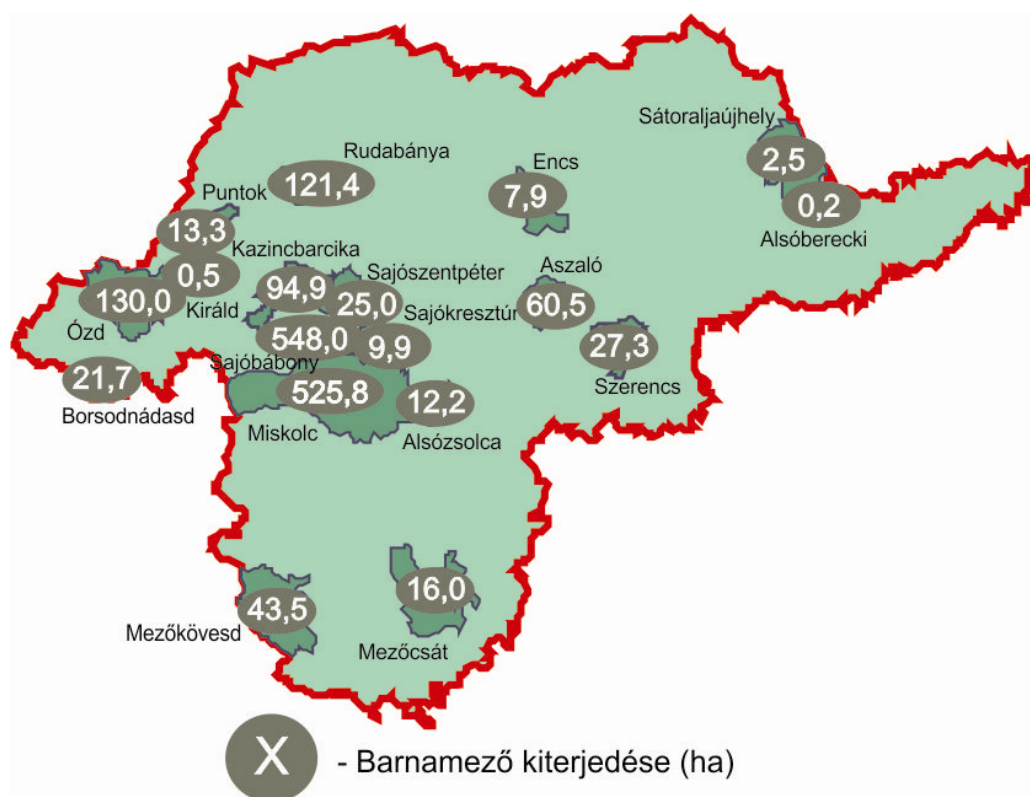
A másik forrásom pedig strukturált kérdőívek voltak, mely kérdéseinek összeállításában én is részt vettem. A Világ-és Regionális Gazdaságtan Intézet Humán Erőforrás Tanszéke által lekérdezett kérdőívekben kíváncsiak voltunk a barnamezők kiterjedésére illetve, hogy 2005 és 2011 között változott-e a nagyságuk. Érdekelt, hogy a település külterületén vagy belterületén találhatóak-e (okoznak-e városszerkezeti problémát), vizsgáltuk a tulajdonviszonyukat is (állami, magán, önkormányzati). Különösen foglalkoztatott, hogy próbálták-e korábban rehabilitálni a területet, milyen volt a pályázati aktivitásuk.

A kérdőívekben a munkaerőpiac szempontjából három fontos kérdéscsoportot találatunk:

- Van-e a településen alacsony komfortfokozatú telep? Ha igen, milyen messze van a barnamezőtől?
- Hogyan ítélik meg a kérdőív kitöltői az elhelyezkedési esélyeket 1980-2011 között? (négy fokozatú skálán: 4. nagyon nehéz szinte lehetetlen; 3. nehézkes; 2. viszonylag könnyen; 1. könnyen el lehet helyezkedni)
- Az utolsó részben pedig értékelni kellett az állításokat a barnamezők és a település – ott élők viszonylatában. (négy fokozatú skála: 1. egyáltalán nem értek egyet; 2. nem túlságosan értek egyet; 3. kismértékben értek egyet; 4. teljes mértékben értek egyet)

2.3. A BAZ megyei „rozsdáövek” bemutatása

Magyarországon két régióban magas a barnamezős területek aránya: a Dél-Dunántúlon kb. 2000 hektárnyi, valamint az Észak-magyarországi régióban, ahol több, mint 3200 hektár a rozsdáövek mérete. Ráadásul Észak-Magyarországon a barnamezők 70%-át a borsodi területek teszik ki, ezért fordítok erre különösen nagy figyelmet. Miskolcra nem térek ki a dolgozatomban, mivel a város fejlesztésével már sokan foglalkoznak és készültek tervek a megújulással kapcsolatban. A többi területre viszont már jóval kevesebb figyelmet szenteltek, pedig érdemes lenne rájuk odafigyelni.

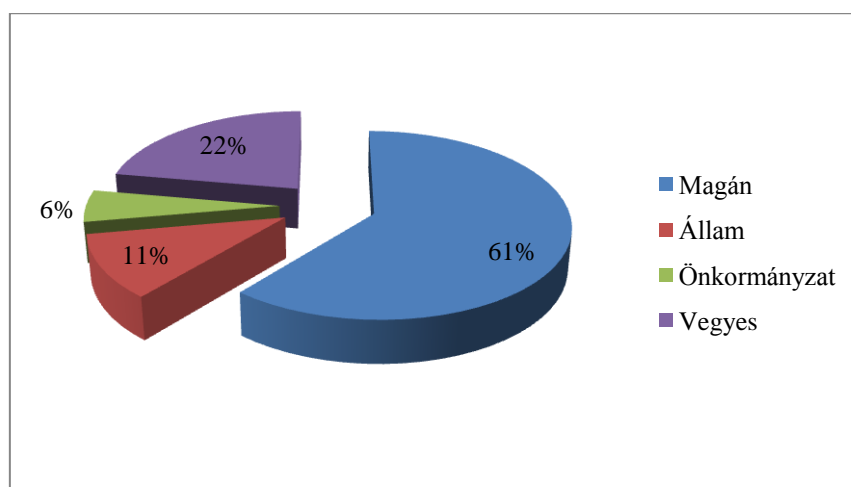


3. ábra: A barnamezők elhelyezkedése Borsod-Abaúj-Zemplén megyében

Forrás: saját szerkesztés

Kutatásom során összefüggést találtam a települések típusa és a barnamezők elhelyezkedése között. Azt állapítottam meg, hogy a községekben leginkább külterületen találhatóak (Alsóberecki kivételével), míg a városok esetében nagyon sok a belterületükön helyezkedik el. Egyébként a városoknál jellemzően vegyes: sokszor egyaránt van a városon belül és kívül is depressziós ipari terület. A másik dolog, amit általánosságban vizsgáltam, hogy mekkora a bel- és külterületen található barnamezők aránya. Ha Miskolcot nem számoljuk bele, akkor a többi településen összesen

1134,885 ha az alulhasznosított részek nagysága. Érdekes, hogy ebből csupán 2,9%, azaz 32,912 ha található a településeken belül, míg a fennmaradó 1101,973 ha (97,1%) mind külterületen van. Persze ennek az oka, hogy sok telep eredetileg bányaként funkcionált. A harmadik tényező, amit kutatásom kezdetén vizsgáltam, hogy milyenek a tulajdonviszonyok. A 4. diagramon látható, hogy a legtöbb terület magánkézben van (61%): ennek az oka a rendszerváltozás után megyénket is érintő privatizációs folyamat. Érdekes, hogy legkevesebb az önkormányzatok kezében lévő létesítmény (6%), pedig a felmérés alapján nagyon szeretnék, ha az ő kezükbe kerülne. Véleményük szerint könnyebben megvalósító lenne így a rehabilitálás, valamint így az adott település a „sajátjának tekinthető” és nagyobb lenne a motiváció a revitalizációjukkal kapcsolatban.



4. ábra A depressziós területek tulajdonviszonyának megoszlása (%)

Forrás: ÉMOP adatai alapján saját szerkesztés

Az ÉMOP 19 barnamezős területet tart számon, viszont bizonyos településeken többféle funkciót is elláttak korábban ezek a leépült épületek. Ha nem település szerinti bontásban vizsgáljuk, akkor (Miskolc kivételével) 27 rehabilitációra váró telep van. Ezért a következőkben a funkciójukat fogom vizsgálni. Öt típusra osztottam őket:

- Bánya
- Ipari terület (park)
- Laktanya
- Vállalat (nehézipari)
- Egyéb funkció

Érdekelt, hogy a különböző csoportok hány hektárt, százalékot tesznek ki a barnamezők összterületéből.

A barna zónák nagysága funkciójuk szerint

1. táblázat

Funkció megnevezése	Terület nagysága (ha)	Összterület %-ában
Bánya	133,592	11,77%
Ipari terület (park)	165,21	14,56%
Laktanya	54,9177	4,84%
Vállalat (nehézipari)	750,2191	66,1%
Egyéb	30,9463	2,73%
Összesen	1134,885	100%

Forrás: ÉMOP adatai alapján saját szerkesztés

Bár az ipari területek súlyát a sajobábonyi vegyipari vállalat nagyban megnöveli, a táblázatból beigazolódik, hogy a legmagasabb azoknak a területeknek az aránya, ahol korábban valamilyen, a rendszerváltás előtt virágzó vállalat volt (több mint 750 hektár). A második helyen a bányák állnak, 11,77%-át teszik ki a BAZ megyei barnamezőknek. Legkisebb súllyal pedig az „egyéb területek” rendelkeznek; ide tartozik pl. Királd, Alsóberecki vagy a rudabányai fatelep.

Érdeemes részletesebben elemezni néhány térséget. A nagyobb településekkel kapcsolatban alapvetően az érdekelt, hogy a Borsod-Abaúj-Zemplén megyében található barnamezős területeken korábban milyen tevékenységeket végeztek, próbálkoztak-e rehabilitációval és ezek a programok sikeresek voltak-e. A következő településeket vizsgálom:

- Sajókeresztúr
- Sajószentpéter
- Aszaló
- Mezőkövesd
- Ózd
- Sajóbábony
- Sátoraljaújhely

Sajókeresztúron a depressziós terület: a BÉM Borsodi Érc, Ásvány- és Nyersanyag Feldolgozó Mű, amely a település külterületén helyezkedik be. A struktúraváltás után sem zárták be, most is folyamatosan folyik benne a tevékenység, de tevékenysége részben átalakult. 1997-ben Metaltrade Hungaria Kft. kezébe került, 2003-

tól EU-s előírásoknak megfelelő hulladékhasznosítást folytat a vállalat. Korábban már próbálkoztak barnamezős beruházással úgy, hogy a zöldmezőket nem használták; ez jó mert nincs további környezetterhelés, de csak részben volt sikeres, hiszen maradtak még alulhasznosított területek. A cég a Miskolci Egyetem TÜKI-jével szoros együttműködésben áll. A vállalat fő tevékenysége a hulladék újrahasznosítás. Céljuk: „az olyan nyersanyagok helyettesítése, amelyek nehezen gyógyuló sebet ejtenének; ipari hulladékok anyagában történő hasznosítása; átvett hulladékból az iparban hasznosítható anyagok gyártása; vasérc agglomerátum gyártás, a cement- és üvegipar számára fontos mészke-, koks- és aglóérc őrlemények előállítása...” (BÉM Zrt. Honlapja. Letölthető: <http://www.bemrt.hu/> Dátum: 2011. szeptember 2.)

A *Sajószentpéteren* található rozsdavölg az Üveggyár (Sajó-Glass Kft.), amely a településen belül található. A gyár 1999-ban bezárt, most Sajó-Glass Ingatlanhasznosító- és Üzemeltető Kft. foglalkozik a fejlesztésével. A város megnyert egy pályázatot, amely alapján 2009-2011 között a területet ipari parkká alakítják át uniós támogatásból, amire 666,4 millió Ft áll rendelkezésükre. A cél egy ipari központ létrehozása pl. irodák, gazdasági épületek, raktárak kialakítása. Azokat a részeket bontják, amit nem lehet hasznosítani, vagy túl romos, veszélyes. A beruházás elsősorban barnamezős, de ezen felül megcélozhatják a még zöldmezőket is, ha feltétlenül szükséges. A revitalizáció célja: új technológia kialakítása, vállalatok közötti együttműködés kialakítása. A Sajószentpéteri Ipari Parkot egyelőre még nem adták át.

Aszalón egy elhagyott laktanya található, a község külterületén van, de szilárd burkolatú úton megközelíthető. A katonai terület jelenleg állami kézben van (Honvédelmi Minisztérium), de az önkormányzat célja, hogy az ő kezébe kerüljön. A barnamező hasznosításával kapcsolatos elképzelések: gazdasági vállalkozások telepítése, a foglalkoztatás növelése, különféle szociálpolitikai célok, valamint a turisztika fejlesztése.

Mezőkövesden két alulhasznosított részt is találhatunk: a régi orosz katonai repteret (Klementina), valamint egy régi laktanyát is. Ezek egymástól viszonylag távol helyezkednek. A város célja, hogy a barnamezők az önkormányzatok kezébe kerüljenek, hiszen mindaddig állami tulajdonúak voltak, ráadásul egy részének a használati joga a Máltai Szeretetszolgálatot illeti meg, ami újabb problémákat okoz a depressziós terület rehabilitációjában. Az elhagyott katonai támaszpontok helyére egy európai

léptékű intermodális logisztikai központot és regionális repülőteret képzelnek el. Legfontosabb egy logisztikai központ lenne, Tiszaújvárossal párhuzamosan és együttműködve a térség meghatározó létesítményévé válna. Alapvető elképzelés az, hogy a katonai reptér helyére polgári-gazdasági repteret alakítanának ki, míg az orosz laktanya helyén: logisztikai, vállalkezési, ipari raktározási feladatokat lehetne ellátni. A terület revitalizációja szempontjából elengedhetetlen feladatok: talajszennyezés vizsgálat, kármentesítés, közművesítés.



5. ábra Ózdi Kohászati Üzemek látképe 1954-ből

Forrás: Letölthető: <http://scanzen.tumblr.com/post/2640322966/ozd-1954-marcius-27-az-ozdi-kohaszati-uzemek> Dátum: 2011. október 12.

Borsod-Abaúj-Zemplén megy második legnépesebb városa *Ózd*. A volt acélipari központ területén alakították ki az ipari parkot. A hely legfontosabb adottságai közé tartozik 50 ha terület elkerítve kerítéssel, a hálózati infrastruktúra kiépítettsége, valamint mivel a határ mellett található a város, ezért a környező országok piaca. A parkban 100 vállalkozás található, melyek kb. 1100 főt foglalkoztat. A bontások befejeződtek, így elkezdődhetett a környezet rehabilitációja is, a felszabadult területeken 5-10.000 m²-es telkek eladóak. Az Ózdi Ipari Park Projekt előnyei: „igazodik a meglévő környezethez; elősegíti a technológiai felzárkózást; ipari tevékenység újjáélesztése a térségben”. (Ózdi Ipari Park. Letölthető: <http://www.ozdipark.hu> Dátum: 2011. szeptember 4.) Elsősorban a következő ágazatokban várják a cégek betelepülését: környezetvédelmi ipar, logisztika, anyagmozgatás, gép- és járműipar, elektronika, faipar, műanyag feldolgozás.

Sajóbáonyban az 1940-es évek végén, a nagy nehézipari fejlesztések idején, itt kezdtek el építeni az Észak-Magyarországi Vegyiművek (ÉMV) elődjét, amely eredetileg hadiüzem volt. Az ÉMV működésének kezdeti évei alatt több ipari baleset is történt, amelyek a figyelem középpontjába állították a községet. Moldova György a rendszerváltás utáni településről negatív képet ad az olvasó számára: szerinte különösen a környezetvédelem területén lesújtó a helyzet. Ennek az oka az lehet, hogy éppen akkor folyt az ÉMV felszámolása, amely szükségszerűen a munkanélküliség növekedéséhez, gazdasági leépüléshez vezetett; ebben a helyzetben pedig a környezettudatosságot vették legkevésbé figyelembe. A város 1998-ban megnyerte a Gazdasági Minisztérium egy pályázatát és így rakhatták le az alapjait a ma is működő Vegyipari Parknak, melynek üzemeltetője a Sajóbáonyi Vegyipari Park Kht., és amely a környék jelentős vegyipari vállalataival (TVK, Kazincbarcika) szoros kapcsolatban áll. A legfontosabb szolgáltatások, amik a park területén található: műszaki tanácsadás, technológiai karbantartás, logisztika, innovációs szolgáltatások (K+F, energiaszolgáltatás stb.), egyéb szolgáltatások (területellenőrzés, banki, postai, orvosi stb.). De hiába a megújult ipari park, mégis lehetne még olyan lépéseket tenni, melyekkel a megtelepülő vállalatokat még magasabb színvonalon lehetne szolgálni. Ezek közé tartozik a villamosenergia-ellátórendszer felújítása, ivóvíz hálózat átépítése, útfelújítás, hegesztő műhely építése, valamint az ISO 14001-es környezetirányítási rendszer kiépítése. Az utóbbi rendszer lényege, hogy környezetvédelmi szakmérnökök áttekintik a cégek problémáit és segítenek abban, hogyan lehetne a vállalat környezetterhelését csökkenteni. Céljuk a különféle bírságok elkerülése, előírások betartása, gazdaságos megvalósítása. Egyébként a depressziós iparvidékek közül itt van a legnagyobb rehabilitációra váró terület: 548 ha!

Az ÉMOP besorolása alapján 3 rozsdavölgy található *Sátoraljaiújhelyen*:

- Certa Zárgyártó Présöntő és Szerszámkészítő Kft.
- Futép Fuvarozó, Építő- és Tüzelőanyag Kereskedelmi Bt.
- MOL Magyar Olaj- és Gázipari Rt. telephelye

Barnamezős területek Sátoraljauhelyen

2. táblázat

	CERTA	FUTÉP	MOL
Funkció, hasznosítás	Új, modern, fűtött gyártócsarnok	Raktározási vagy termelési célra	Multifunkcionális hasznosítás
Területi korlátok	-	Csak 30%-ban beépíthető	Csak 30%-ban beépíthető
Környezeti érzékenység	-	-	Rekultiválva
Infrastrukturális ellátottság	Teljes közműellátottság	Teljes közműellátottság	Teljes közműellátottság

Forrás: <http://www.satoraljauhely.hu> alapján saját szerkesztés

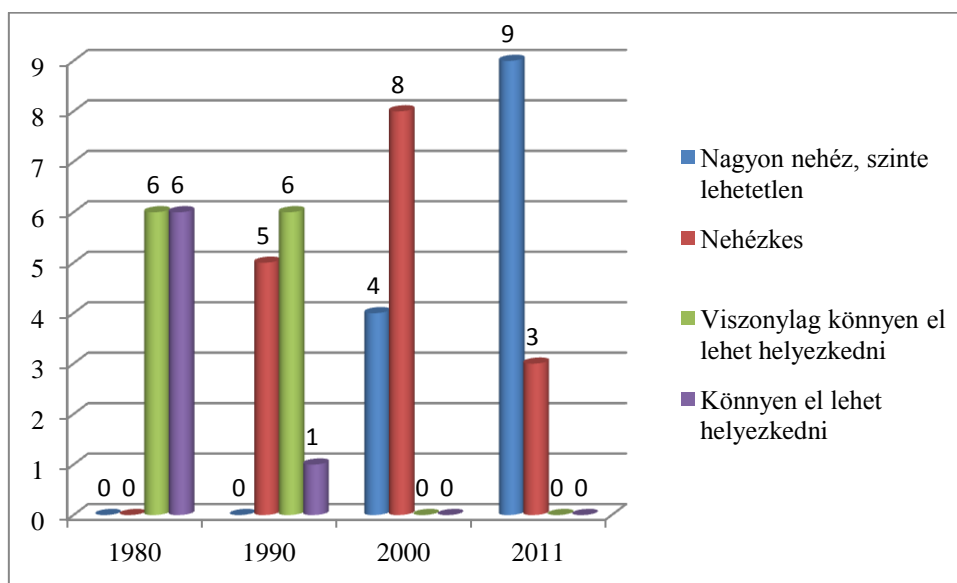
A 2. táblázatból is jól látható, hogy a MOL telephelyén végeztek már rekultivációt, viszont most ez használaton kívül van. A MOL és FUTÉP esetében problémát jelent, hogy a terület csupán 30%-ban beépíthető. Mindhárom terület teljes közműellátottsággal rendelkezik.

2.3.1. Munkavállalási lehetőségek a borsodi barnamezőkön

Munkaerőpiaccal foglalkozva az érdekelt elsőként, hogyan alakultak a településeken az elhelyezkedési esélyek 1980 és 2011 között. Ez az időszak azért fontos, hiszen a rendszerváltás előtt szinte nem is lehetett beszélni munkanélküliségről, ám a kilencvenes években megjelent a több évtizedes szünet után tömegesen jelentkező munkanélküliség, amely az ország területi – társadalmi folyamatainak meghatározó elemévé vált. Hazánkban nagyon jelentős regionális eltérések mutatkoztak a foglalkoztatottság területén, ezzel még inkább elmélyítve a szakadékot Magyarországon. Hiszen a fejlett régiókban a foglalkoztatottság a politikai változás után sem jelentett túl nagy problémát (természetesen ott is erőteljes visszaesés volt tapasztalható), de Borsod-Abaúj-Zemplén megyében különösen nehéz helyzet alakult ki. A szocializmus idején virágzó nagy nehézipari gyárak sorra zárták be kapuikat, miközben az egyre növekvő munkanélküliek számát nem ellensúlyozták semmivel. A szolgáltatás is inkább az ország infrastrukturálisan fejlettebb területein tudta pótolni az elvesztett munkahelyeket. Természetesen itt is jelen volt már a '80-as évektől kezdve a rejtett munkanélküliség, a felesleges foglalkoztatottság (egyes kimutatások szerint a nagy vállalatok a dolgozók

80%-ával is tökéletesen el tudták volna látni a feladatokat, de így jövedelmezőbb volt a számukra). 1990 után Borsod-Abaúj-Zemplén megye adta az ország munkanélkülieinek 1/5-ét. Ennek több oka is lehetséges. Legfontosabb a fent említett eltérő iparszerkezet kialakulása a szocialista gazdaságban, de ide kell sorolni a megyében élők alacsony iskolai végzettségét, az infrastruktúra kiépítettségét (nyugaton jóval fejlettebb) és a romák arányát is.

Tehát a térség nem vonzó a befektetők számára, a vállalkozói kultúra nem szívesen telepszik meg itt, és a 20. században alapvetően ipari jellegű volt a terület. A befektetők érdektelenségét fokozza az ipari leépülések után hátramaradt barnamezők, hiszen számukra a zöldmezők a kedvezőbbek. (Paulovics – Kőrösi [2011]) Éppen ezért kell szükséges a rozsdaoévek revitalizálása, hiszen így egyre több vállalatot vonzhatnának ide ezek a települések, csökkentve a két évtizede egyre aggasztóbb munkanélküliséget és a megyékből elvándorlók magas arányát. A diagramon látható, hogy a megkérdezett önkormányzatok hogyan vélekedtek a lakosok elhelyezkedési lehetőségeiről 1980-2011 között.

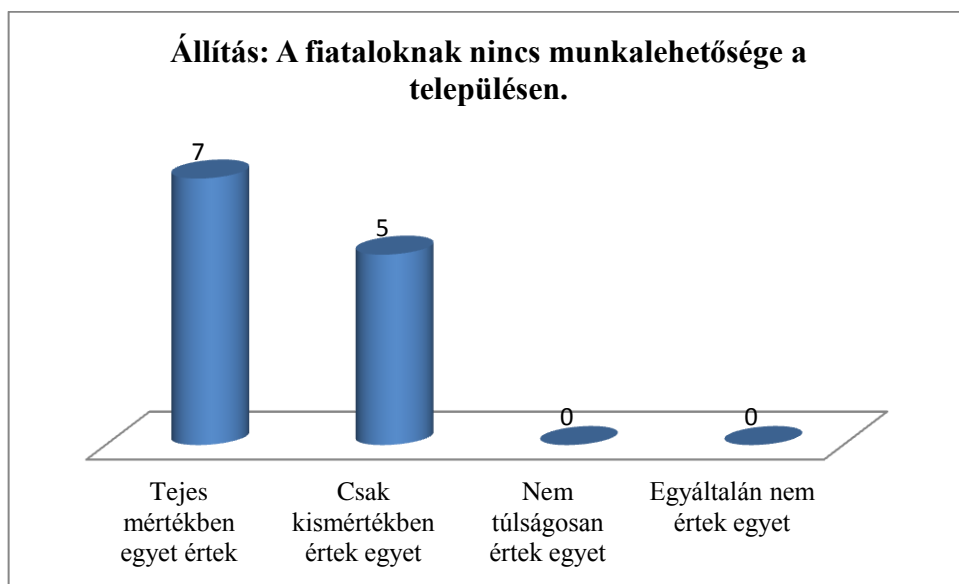


6. ábra Az önkormányzatok véleménye a lakosság elhelyezkedési esélyeiről 1980-tól napjainkig

Forrás: saját szerkesztés

A fent említett folyamat nagyon jól látszik a 6. ábrán. Az 1980-as években még viszonylag könnyű volt elhelyezkedni Borsodban is az önkormányzatok állításai alapján. Valójában ez nem teljesen tükrözi a valóságot: inkább úgy lenne helyes, hogy nem veszítették el az állásukat. Hiszen akkor is jelen volt már a korábban említett rejtett

munkanélküliség, az ország egyre eladósodottabbá vált, a nehézipari vállalatok fénykora egyre inkább hanyatlónak bizonyult. A rendszerváltás idején még mindig magas azoknak az aránya, akik azt mondták, hogy viszonylag könnyen el lehetett helyezkedni a településen (50%), míg 42% szerint már akkor nehézkes volt munkát találni a környéken. A kérdezett időpontban még a gyárak jó részét nem zárták be, viszont elkezdődtek a tömeges létszámleépítések, a vállalatok kezdtek tönkremenni. A '90-es évek nehéz helyzete után rövid ideig viszonylag stabilizálódni látszott a munkaerőpiac, de BAZ megye mutatóin ez még mindig nem tükröződött. A 2000-es évet még úgy értékelték, hogy inkább nehézkes az elhelyezkedés, mint szinte lehetetlen, viszont 2011-re ez megváltozott: napjainkban az önkormányzatok 75%-a szerint nagyon nehéz, szinte lehetetlen a környéken az elhelyezkedés, míg a fennmaradó 25% is azt állítja, hogy jóval nehezebb, mint korábban. Tudjuk, hogy Borsod a leghátrányosabb helyzetű megyék közé tartozik, a 2008-ban bekövetkezett válság még inkább súlyosbította a helyzetet: megyénket különösen megviselte.



7. ábra Az önkormányzatok véleménye a fiatalok elhelyezkedési esélyeiről 2011-ben

Forrás: saját szerkesztés

A 7. ábra is jól jelzi, hogy az önkormányzatok szerint a pályakezdő fiatalok számára nem sok esély van arra, hogy az adott településen munkahelyet találjanak maguknak. Ez viszont egy komoly társadalmi problémát von maga után: elkezdődik egy migrációs folyamat, mely következtében egyre többen hagyják el a területet, a fiatalok elvándorlásával akár el is néptelenedhet az adott város/falu. Ha nem rehabilitálják az

elhagyott területeket, a fiatalok potenciális munka hiányában más régiókat fognak keresni, vagy külföldre mennek. Egyébként az elmúlt években elsősorban a Balaton környékén és az M1-es autópálya mentén nőtt a népességszám, megyénkben viszont egyértelmű csökkenést lehet megfigyelni, magas migrációs mutatók mellett.

A 3. számú melléklet alapján megállapítható, hogy a barnamezők közelében többnyire nem alakultak ki alacsony komfortfokozatú telepek, valamint az alacsonyabb iskolai végzettségű lakosok sem kizárólag ott élnek. Arra a kérdésre, hogy található-e a településen alacsony komfortfokozatú telep, csupán 50% állította, hogy van. Valószínűleg az arány ettől magasabb. Talán rosszul értelmezték a kérdést, vagy azért nem vallották be, mert az csökkentené a város vonzerejét: kevésbé vonzó így a befektetők számára és kevésbé fognak ingatlanokat venni az adott térségben. Az önkormányzatok válaszai alapján a munkanélküliek többsége sem kifejezetten a közelben él. Ez természetesen nem azt jelenti, hogy a rozsdadóvek nem járultak hozzá az adott település munkaerőpiaci depressziójához. Csak azt a következtetést tudom levonni, hogy a barna zónák közelében nem történt szegregálódási folyamat, a településeken viszont igen. Az ott élők a válaszok és az adatok alapján is folyamatosan elszegényednek. Ennek az oka az ottani munkahelyek megszűnése, melyek helyére nem létesítettek újakat. A szegénységi spirál következtében elveszítik munka-motivációjukat, reményvesztett munkanélkülivé válhatnak. A gyermekek szocializációs folyamatát hátráltatja a munka világából kikerült szülők anyagi, erkölcsi háttere, míg végül a város egészségének jó hírét is leronthatja. A rendszerváltás óta már felnőtt az a generáció, amelyik sosem dolgozott. A fiatalok elvándorolnak potenciális munkalehetőségek hiányában.

A kérdőív további kérdései a barnamezők fizikai rehabilitációját célozták meg, erről szeretnék még néhány gondolatot írni. A megkérdezett önkormányzatok Alsóberecki kivételével azt állították, hogy ezek a területek alkalmasak új beruházásokra, látnak esélyt a változtatásra. Bízunk abban, hogy előbb-utóbb rehabilitálják a környezetet, ezzel új munkahelyeket teremtenek, és csökkentik a településeken a munkanélküliséget. Érdekes, hogy úgy gondolják: a barnamező jelen állapotban is vonzó a befektetőknek. Én ezzel nem értek egyet, hiszen ha annyira vonzó lenne, akkor miért van még mindig ott? Akkor nem beszélünk rozsdadóvekről. Talán rosszul értelmezték a kérdést. Az önkormányzatok 66%-a azt állította, hogy a település nem tud önerőből a leépült területnek új funkcióit

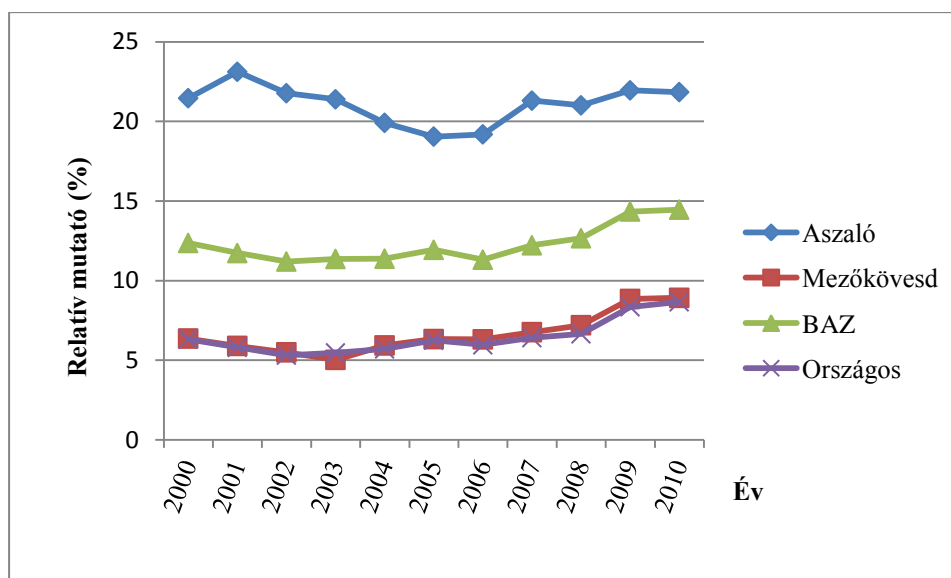
találni, 58%-uk szerint pedig az adott város/falu nem képes egyedül kezelni a barnamezők problémáját.

2.3.2. A munkanélküliség relatív mutatójának alakulása megyénkben 2000-2010 között

Ebben a részben azt próbálom megvizsgálni, hogy mennyiben függ össze a munkaerőpiaci depresszió a barnamezős területekkel. Azt szeretném bebizonyítani, hogy a leépült iparvidékeken sokkal rosszabbak a mutatók, mint más településen. Néhány területet már részlegesen, vagy teljesen rehabilitáltak. Itt azt fogom vizsgálni, hogy a revitalizáció mennyiben javította a települések munkaerőpiaci mutatóit.

A legfontosabb mutató, amivel dolgozni fogok az ún. *relatív mutató*. Ez nem más, mint a nyilvántartott álláskeresők a munkavállalási korú népesség százalékában (nyilvántartott álláskeresők / munkavállalási korú népesség * 100). Azért használom ezt a mutatószámot, mivel arányt jelöl. Ha csak kizárólag a nyilvántartott álláskeresők számával számolnék, az adatok torzítanának, hiszen a különböző települések lakosság száma más és más.

Elsőként összehasonlítom a borsodi, országos mutatókat a legalacsonyabb és legmagasabb rátával rendelkező településsel.



8. ábra: A legmagasabb és legalacsonyabb relatív mutatóval rendelkező települések BAZ megyével és az országos átlaggal összehasonlítva 2000-2010 között, százalékban

Forrás: NFSz adatai alapján saját szerkesztés

A 8. ábrán jól látszik, hogy milyen különbségeket lehet felfedezni a vizsgált 4 terület között. Az országos átlag 6-9% között mozgott az elmúlt 10 évben. Borsod megye helyzetét jól jelzi, hogy csaknem kétszer akkora a munkanélküliek munkavállaló korú népességhez viszonyított aránya, mint az országos átlag. Érdekel, hogy a depressziós iparvidékek közül legalacsonyabb és legmagasabb mutatóval rendelkezők között mennyi a különbség és ez vajon miért van így. A legalacsonyabb Mezőkövesd: szinte végig az országos átlaghoz közeli az értéke. Ennek számos oka van. Mezőkövesd Miskolctól 50 km-re található város, Borsod-Abaúj-Zemplén megye délnyugati részén helyezkedik el, Heves megye „határában”. A megközelíthetősége közúton és vasúton is kiváló: korábban a 3-as főút keresztülszelte, ma kikerüli, de az M3-as autópályának is van lehajtója a városnál. Kiváló infrastrukturális adottságokkal rendelkezik. A településtől viszonylag messze találhatóak a barnamezők: az laktanya Szentistván irányában kb. 3 km-re, Miskolc irányában pedig kb. 4 km-re található, a 3-as főútról megközelíthető. Tehát településszerkezeti problémát nem jelentett, a befektetők is szívesen megtelepedtek a városban, hiszen a zöldmezők jóval vonzóbbak számukra. A városban nagyon sok és sokféle munkahely van, a környék munkahelyeinek zömét Mezőkövesd biztosítja. A szekunder és terciér szektorban is kínálnak állást. A település mutató azért is lehetnek ennyire kedvezően, hiszen a térségben Miskolc, Eger és Bükkábrány kivételével nincs még egy potenciális munkalehetőségekkel rendelkező város.

A legmagasabb értéket Aszalón tapasztalhatjuk. A település mutatója messze a borsodi és országos átlag felett van: BAZ megyéhez képest több mint 50%-al magasabb, az országos adatoknak pedig 2,5 szeresét mérhetjük itt! Ez óriási különbség. De mi lehet az oka? Aszaló Miskolctól 18 km-re található, a Szikszói kistérséghez tartozó település. 1960-as években légvédelmi tüzérségi rakétabázis és honvédlaktanya épült a területén, de az 1980-as években bezárták, azóta elhagyatott alulhasznosított, tehát barnamező. A térségben a mezőgazdaság jelentette a fő megélhetési formát a rendszerváltás előtt. 1989 után az ipar mellett a mezőgazdasági termelés esett vissza leginkább, ez érződik a foglalkoztatás alakulásában is. Az ipari foglalkoztatás nem meghatározó a kistérségben sem: természetesen van néhány vállalat, de ezek sem túl jelentősek. A kistérségen belül a jelenleg működő vállalkozások piaci helyzete jelentős mértékben romlott, a nagy létszámot foglalkoztató üzemek nagy része megszűnt, vagy átalakult. (Urbánné [2010]) A település lakosságának 80%-a magyar, 20%-a pedig cigány származású, a kistérségen belül itt a legnagyobb számuk. Jól tudjuk, hogy 20% fölött már elcigányosodott faluról

beszélünk ez pedig egyre erősödő szociális és kulturális problémát okoz a községben. A kistérség aprófalvaiban élő cigányság körében az Észak-magyarországi régió LHH-s kistérségei belül itt a legalacsonyabb az iskolai végzettség. A következményét pedig a 7. ábra jól szemlélteti: a munkanélküliek munkavállalási korúakhoz viszonyított aránya itt a legmagasabb (20% feletti).

A kérdőívek és a települések honlapja segítségével összegyűjtöttem, hogy mely területeken végeztek már részleges vagy teljes rehabilitációt. Ezek:

- Sátoraljaújhely: pályázat segítségével
- Encs: az önkormányzat saját erős beruházása volt, célja: infrastruktúra fejlesztése
- Sajószentpéter: 2009-2011 folyamatban van a volt üvegyár ipari parkká történő átalakítása
- Ózd: létrehozták az Ózdi Ipari Parkot, de még mindig nincs teljesen kiépülve
- Sajókeresztúr: a BÉM területét már korábban rehabilitálták
- Sajóabony: vegyipari vállalat
- Szerencs: Ipari Park

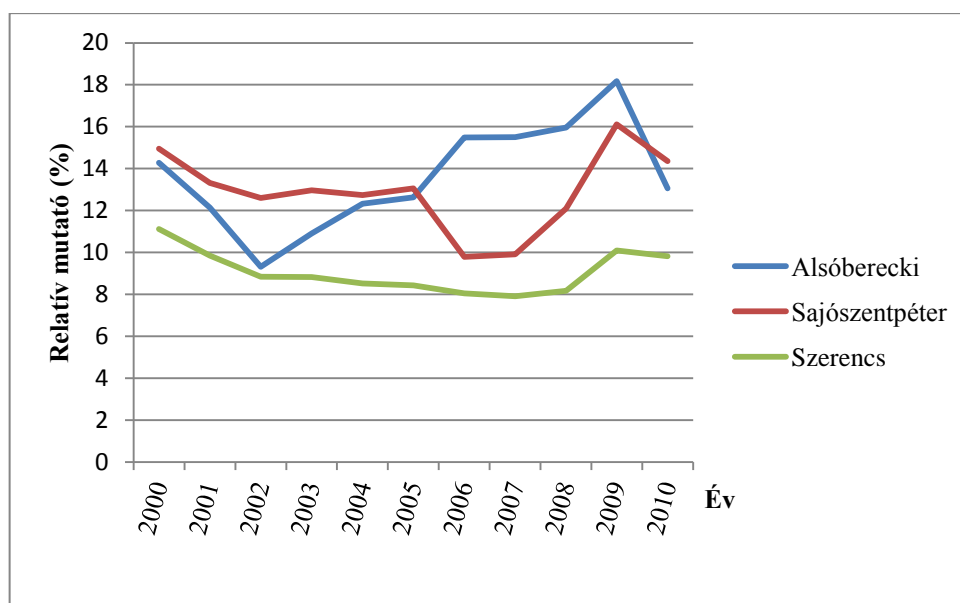
Tehát öt városban és két községben próbálták meg javítani a rozsdadövek minőségét. A feltevésem, hogy a revitalizált területeken a relatív mutató vagy csökkent, vagy legalább az országos átlag alatt maradt. A 2. számú mellékletben kiszámoltam, hogy mennyivel változott a relatív mutató nagysága 2000 és 2010 között. Ez alapján a hét település közül hatnál igaznak bizonyult a feltevésem: Sajószentpéteren és Szerencsen csökkent az arány, Ózd kivételével pedig a többi négy is országos növekedés alatt maradt (országosan 2,35%-kal nőtt). De ha a többi településen csökkent az arány, Ózdon vajon miért emelkedhetett több mint 6%-kal? Ennek a háttérében a revitalizáció rossz iránya, valamint a korábban kialakult társadalmi problémák állhatnak. A város egyik erősségének tekinthető, hogy már korábban is jelen volt az ipar és így lehetséges a visszaiparosítás, iparfejlesztés. Itt található az Ózdi Ipari Park, amely ugyan közművesített, viszont nem alkalmas további vállalatok odatelepülésére. Ennek az okai: az utak rossz minőségűek, a barnamezők jó részét még nem rehabilitálták. A terület nem feltétlenül felel meg a klasszikus ipartelepítés elvárásainak. Leginkább olyan iparágat tudnék elképzelni, amely nem a közlekedés vagy a nyersanyag közelsége miatt települ egy adott településre, hanem a jól képzett humán erőforrás és az innovációra való fogékonyság miatt. Valószínűleg nem megfelelően revitalizálták a területet, a visszaiparosítás nem mindig jelent megoldást (a

nemzetközi példák is ezt mutatják). Talán ha más irányban indulnának, még több embert foglalkoztató, új vállalkozások nyílhatnak Ózdon, ezzel is javítva a munkanélküliség mutatóit és az ott élők életszínvonalát.

Persze a helyzet súlyosságát fokozta a 2008-ban bekövetkezett válság. A gazdasági válság hatásaival most nem foglalkozok részletesen, hiszen már rengetegen írtak belőle tanulmányokat. A relatív mutató tekintetében viszont érdemes megvizsgálni, hogy a válság bekövetkezése előtt a részlegesen rehabilitált területeken mennyire javultak a mutatók 2000-hez képest. Megállapítottam, hogy ekkor még jobbak voltak az arányok: a hét település közül négynek javuló tendenciát mutattak az adatai. Borsodban a válság méginkább érzékeltette negatív hatását a munkaerőpiacon, jól jelzik ezt az egzakt mutatók is.

Összességében három településen csökkent 2000-ról 2010-re a relatív mutató nagysága:

- Szerencsen
- Sajószentpéteren
- Alsóbereckiben



9. ábra Három település relatív mutatója (2000-2010), ahol a válság ellenére is csökkent a munkanélküliség

Forrás: NFSz adatai alapján saját szerkesztés

Ha megfigyeljük az ábrát kiderül, hogy nem egyformán alakultak még ezeken a településeken belül az arányszámok. A legalacsonyabb értékkel Szerencs bír, míg Alsóberecki és Sajószentpéter mutatója hullámzó tendenciát mutat. Szerencs végig viszonylag alacsony relatív mutatóval rendelkezett, de láthatóan a válság megviselte a várost: 2008-ban 8,18%-os volt, 2009-re viszont 10,10%-ra nőtt a hányados, még 2010-ben is csak kis mértékben csökkent (9,83%-ra). Szerencs közlekedés-földrajzi szempontból nagyon előnyös adottságokkal bír. A város rendelkezik turisztikailag hasznosítható látnivalókkal, a környéken több település is a Tokaj Hegyaljai világörökséghez tartozik. Szerencsen középiskola is működik. 2008-ban a cukorgyár bezárásával több, mint 100 ember vesztette el a munkahelyét, ráadásul a gazdasági válság is megviselte a térséget. A relatív mutató emelkedése is jól mutatja az akkor kialakult helyzetet. Viszont a településen működő ipari park nagyon sikeresnek bizonyul. Olyannyira, hogy a 2004-től folyamatosan betelepült 14 vállalat kompenzálta a munkanélküliség magas arányát. Érdeemes lenne mind a három településen egy esettanulmányt készíteni és még részletesebben elemezni, hogy milyen egyéb okok miatt csökkenhetett a munkanélküliség.

Egy másik összefüggést figyeltem meg a barnamezők nagysága és a relatív mutató között. Kezdetben úgy gondoltam, hogy minél magasabb a revitalizálatlan terület nagysága, annál rosszabb értékekkel találkozok majd a kutatásom során. Nem mutatható ki egyértelmű összefüggés a depressziós területek nagysága és a relatív mutató nagysága között. Ha valamilyen tendenciával szeretnénk leírni a folyamatot, akkor minél több hektár a rozsdav, annál inkább csökkent a munkanélküliek aránya. Valószínűleg azért, mert itt jóval látványosabb a szennyezés mértéke és több stratégiával is próbálkoztak már a megújítására.

Az ipari struktúra átalakulása a rendszerváltás után az egész országban jelentős változásokat eredményezett. Az ipar leépülésének hatását különösen az ipari régiók érezhették, ide tartozik megyénk is. A nehézipari gyárak, valamint a volt szovjet laktanyák bezárásával egyre több terület épült le, vált alulhasznosítottá. (Kiss [2010]) BAZ megyében 19 településen tartanak számon barnamezős területeket, melyeknek funkciójuk, tulajdonviszonyuk különbözik egymástól. Ezekben térségekben fokozottabban van jelen a munkanélküliség, a mutatók aránya az országos és Borsod

adataihoz képest jóval gyengébbek. Az önkormányzatok nem tudják egyedül kezelni a rozsdáövek problémáját, az ott lakó fiatalok potenciális munkalehetőségek hiányában elvándorolnak a településről. Megállapítható, hogy a részlegesen rehabilitált területeken az értékek javuló tendenciát mutattak, bár a 2008-ban bekövetkező válság itt is éreztette hatását. Véleményem szerint érdemes lenne az egyes városokban, községekben esettanulmányokat készíteni, részletesebben felméri az adott területet, hogy még több információhoz juthassunk. Ez azért fontos, mivel a korábbi eseti akciók nem tudták megoldani a települések problémáit. Célszerű lenne egy integrált stratégiát kidolgozni a rehabilitációval kapcsolatban, amely nem csak a konkrét fizikai környezet megújítását célozná meg, hanem a szocio-kulturális környezet is, hiszen a kettő elválaszthatatlan egymástól a fenntartható fejlődés és a teljes rehabilitáció valamint, az ipari és munkaerőpiaci depresszió megszüntetése szempontjából.

ÖSSZEFOGLALÁS

A fenntartható fejlődés a modern társadalmakat érintő gondolkör, amely szoros kapcsolatban áll a munkaerőpiaccal is. A fenntartható fejlődés három pillére: társadalom–környezet – gazdaság. Mindegyik területnek egymással harmóniában kell lennie. A dezindusztrializáció – azaz az ipar leépülése – az egyes részek közötti összhang felbomlásához vezethet. Magyarországon ez a folyamat a rendszerváltás után vált meghatározóvá, míg Európában az ipar leépülése jóval korábban 20-30 évvel előtt már lezajlott. Mindez hatással volt a munkaerőpiacra is: a kitermelő és feldolgozó iparban jellemzően nőtt a munkanélküliség, a foglalkoztatottság drasztikusan visszaesett. A kialakuló terciér szektor nem tudta ellensúlyozni az ipar leépülésének hatását, ráadásul ezeken a területeken a társadalom is ipari jellegű volt.

A magyar ipar területi koncentrációja gyakorlatilag az I. világháború utáni országhatár változáskor kialakult. Magyarországon a világháborút követő időszakban szinte ismeretlen volt a munkanélküliség. A szocialista tervgazdaság következményeképpen sorban alakultak ki Észak-Magyarországon a nehézipari központok. A rendszerváltás követően hazánkban átalakult az ipar struktúrája: a korábban virágzó vállaltok sorra zárták be a kapuikat, a laktanyák jó részére már nem volt szükség. Ezen a „talajon” alakultak ki a barnamezők. Mivel BAZ megye alapvetően ipari jellegű terület, a munkanélküliség növekedése különösképpen sújtotta megyénket, a megszűnt vállaltok helyére alig hoztak létre szolgáltató cégeket, amely fel tudta volna szívni a korábban iparban dolgozókat, különösen igaz ez a barna zónák területére.

Kutatási kérdésem arra irányult, milyen összefüggés mutatható ki Borsod-Abaúj-Zemplén megyében a rozsdáövezetek és a munkaerőpiaci depressziós övezetek között. Feltételezésem, hogy a barnamezős területek elmaradt revitalizációja munkaerőpiaci problémákat okoz. Azaz: az ipari területek leépülése következtében depresszióssá válhat a munkaerőpiac?

Fontosabb megállapításaim a barnamezők fizikai depressziójával kapcsolatban:

- Az országban a rozsdáövek aránya az Észak-magyarországi régióban a legmagasabb, ebből Borsod-Abaúj-Zemplén megyében található az összterület több mint 70%-a.

- A 19 barnamezős település közül 7 község és 12 város: minden község külterületén helyezkednek el, míg a városok esetében jellemzően belterületeken vannak (esetleg vegyesen).
- Tulajdonviszony szempontjából a legmagasabb arányt a magántulajdonban lévő vidékek képviselik, legalacsonyabbat pedig az „egyéb területek” (pl. fatelep). Funkció szempontjából pedig a volt nehézipari vállalatok helyén kialakult depressziós iparvidékek jelentik a legnagyobb arányt. A legtöbb terület beépíthető, fizikai revitalizálásra alkalmas.
- Az önkormányzatok egyedül nem tudják kezelni a barnamezők problémáját, de úgy gondolják, hogy ezek a területek alkalmasak új beruházásokra. A mostani állapotukban ugyanis nem vonzóak a befektetők számára: túl költséges a beruházás, ezért a zöldmezőket előnyben részesítik.

Megállapításaim a munkaerőpiaci depresszióval kapcsolatban:

- A rozsdáöves településeken 1980 és 2011 között jelentősen csökkentek az ott élők elhelyezkedési esélyei: 1980-ban még nagyon könnyen találtak munkát (bár már akkor jelen volt az ún. rejtett munkanélküliség), napjainkban viszont már az önkormányzatok értékelése alapján nehézkes, vagy szinte lehetetlen elhelyezkedni a környéken, az adott településen.
- A fiatalok potenciális munkalehetőségek hiányában elvándorolnak: a települések népességszáma csökken, sokan a megyét is elhagyják.
- A depressziós övek közvetlen közelében az önkormányzatok válaszai alapján nem alakultak ki alacsony komfortfokozatú telepek, viszont a település más részein találhatóak. Ezt érdemesebb lenne tovább vizsgálni, esetleg személyes felméréseket végezni az adott területeken a válaszok esetleges torzítása miatt.
- A relatív mutató esetében az országos átlaghoz Mezőköved értékei álltak a legközelebb, a legrosszabb pedig Aszalóé volt. Aszaló az egyik leghátrányosabb helyzetű település a megyében, magas a romák aránya, nagyon alacsony a faluban az ott lakók iskolai végzettsége. A település mutatója messze a borsodi és országos átlag felett van: BAZ megyéhez képest több mint 50%-al magasabb, az országos adatoknak pedig 2,5 szeresét mérhetjük itt. Mezőkövesd kiváló infrastrukturális adottságokkal rendelkező város. A rozsdáövek a településtől

néhány kilométerre találhatóak, ráadásul katonai létesítmények, az ipar leépülése kevésbé viselte meg a várost.

- Azokon a településeken, ahol már legalább részleges rehabilitációt végeztek, a munkanélküliség a válság bekövetkezéséig csökkenő tendenciát mutatott. Szerencsére tapasztalható a legszembetűnőbb változás: a gazdasági változás után is csökkent a relatív mutató aránya. A revitalizáció sikerei alól kivétel Ózd, ahol valószínűleg a rehabilitáció rossz iránya okozhatta a mutató emelkedését. Itt talán nem a visszaiparosítással kellett volna megújítani a barnamezőket, hanem a jól képzett humánerőforrásra és az innovációra való fogékonyságra kellett volna építenie a városnak.
- Azt nem sikerült bebizonyítanom, hogy minél nagyobb a rozsdazónák térbeli kiterjedése, annál rosszabbak a munkanélküliség mutatói.

Feltételezésem beigazolódott: rozsdazónák kialakulásának következménye a munkaerőpiaci depresszió. A barnamezők területén felerősödött az a tendencia, miszerint az egyenlőtlenségek jelentős mértékben nőttek. Az egyenlőtlenségek belső szerkezetében a szocialista redisztribúció hatásával szemben a piacgazdaságokra jellemző tendenciák bontakoztak ki, az egyenlőtlenségek növekedése a válság és a restriktív gazdaságpolitika együttes következtében az életszínvonal csökkenésével kapcsolódott össze. Az elmúlt 20 év revitalizációs politikája meggyőzően eddig hatástalannak bizonyult. Ennek az oka az lehet, hogy csak bizonyos területekre kiterjedő, eseti, elkülönült akciók jellemezték. Az európai példák is bizonyítják, hogy nem elég csupán a fizikai környezetet rehabilitálni: megoldást a problémára a fenntartható fejlődés mindhárom pillérére kiterjedő, országos szintű integrált stratégia jelenthet, amely középpontjában a társadalmi aspektus áll. Ahhoz, hogy változás következzen be ezen térségek helyzetében, elengedhetetlen a munkaerőpiaci depresszió kezelése, a szocio – kulturális környezet javítása.

Köszönetnyilvánítás

Szeretnék köszönetet mondani konzulensemnek, Dr. Dabasi Halász Zsuzsannának - a Miskolci Egyetem GTK Humán Erőforrás Tanszék egyetemi docensének -, hogy ösztönözött, a kutatásom alatt segített és támogatott; Hegyi-Kéri Ágnes doktoranduszának, aki fáradhatatlanul megválaszolta a kérdéseimet. Hálásan köszönöm még Dr. Kuttor Dánielnek - a Miskolci Egyetem GTK Világgazdaságtani Tanszék egyetemi docensének - , hogy megismerttetett a térinformatika alapjaival.

IRODALOMJEGYZÉK

A fenntartható fejlődés honlapja Letölthető: <http://www.ff3.hu> Dátum: 2011. augusztus 2.

A fenntartható fejlődés indikátorai Magyarországon [2008], KSH, Budapest

Bade, Franz-Josef – Kunzmann, Klaus R.: Deindustrialization and regional development in the Federal Republic of Germany, In: Rodwin, Lloyd – Sazanami, Hidehiko (eds.): Industrial change and regional economic transformation. The experience of Western Europe, HarperCollins Academic Publisher. 1991.

Bakos István: A kohászati válság okai és regionális hatásai a borsodi iparvidéken. In.: Észak-magyarországi Stratégiai Füzetek. III. évfolyam, 1. szám. 2006. 12-24. o.

Bánfalvy Csaba [2003]: A munkanélküliség szociálpszichológiájáról, Akadémiai Kiadó, Budapest

Barta Györgyi – Czirfusz Márton – Kukely György: Újraiparosodás a nagyvilágban és Magyarországon (Reindustrialization in the World and in Hungary). In.: Tér és Társadalom, 22.évf 2008.4. szám; 3-20. o.

Bartus Tamás: Fontosabb tendenciák 1988-2002, Leíró elemzések. In: Észak-Magyarország gazdasági helyzete 1990-2001. Szerk: Tóth I. János, Magyar Kereskedelmi és Iparkamara Gazdaság- és Vállalkozáselemzési Intézet, Bp., 2003. 27-62. o.

BÉM Zrt. Honlapja. Letölthető: <http://www.bemrt.hu/> Dátum: 2011. szeptember 2.

Dabasi Halász Zsuzsanna: A magyar munkaerőpiac fejlődése, területi egyenlőtlenségek elmélyülése. In: Munkaerőpiac és foglalkoztatáspolitikai. Szerk.: Dabasi Halász Zsuzsanna, Miskolci Egyetemi Kiadó, 2011. 173-187. o.

Zsuzsanna Dabasi Halász, PhD – Kinga Feksz [2011]: The leeway of the revitalization and its repulsive effect of the labour mobility, a case study in Diósgyőr.

Észak-Magyarországi Operatív Program. Letölthető: www.nfu.hu/download/1765/EMOP_20070705.pdf. Dátum: 2011. március 20.

F. Nagy Zsuzsanna (szerk.): A fenntartható fejlődés szempontjainak érvényesítése a foglalkoztatási célú munkaerőpiaci projekteknél. Országos Foglalkoztatási Közalapítvány, Bp., 2010.

Gáthy Andrea – Kuti István – Szabó Gábor: Fenntartható fejlődési stratégiák és politikák az Európai Unióban. In.: Stratégiai kutatások Magyarország 2015, Fenntartható fejlődés Magyarországon Jövőképek és Forgatókönyvek. Szerk.: Bulla M. – Tamás P., Új Mandátum Könyvkiadó, Bp., 2006. 165-196. o.

Gaudemar, Jean-Paul – Prud'homme, Rémy: Spatial impacts of deindustrialization in France, In: Rodwin, Lloyd – Sazanami, Hidehiko (eds.): Industrial change and regional economic transformation. The experience of Western Europe, HarperCollins Academic Publisher. 1991.

Hegy-Kéri Ágnes: A fenntartható fejlődés munkaerőpiaci aspektusai. In: Munkaerőpiac és foglalkoztatáspolitiká. Szerk.: Dabasi Halász Zsuzsanna, Miskolci Egyetemi Kiadó, 2011. 197-211. o.

Horváth Zoltán [2007]: Kézikönyv az Európai Unióról, Lap- és Könyvkiadó Kft., Bp.

Kiss Éva [2010]: Területi szerkezetváltás a magyar iparban 1989 után, Dialóg Kiadó, Budapest-Pécs

Lux Gábor: Az ipari hagyományos terei: A régi ipari térségek (Industry's Traditional Spaces: Old Industrial Regions). In: Tér és Társadalom. 23. Évf 2009. 4.szám. 45-60. o.

Mezőkövesd város önkormányzatának fejlesztési koncepciója; Letölthető: <http://www.mezokovesd.hu> Dátum: 2011. szeptember 4.

Nemzeti Foglalkoztatási Szolgálat: Településsoros munkanélküliségi adatok 2000-2010. Letölthető: <http://www.afsz.hu>; Dátum: 2011. április 25.

Ózdi Ipari Park. Letölthető: <http://www.ozdipark.hu/> Dátum: 2011. szeptember 4.

Ózdi Kohászati Üzemek látképe 1954-ből. Letölthető: <http://scanzen.tumblr.com/post/2640322966/ozd-1954-marcius-27-az-ozdi-kohaszati-uzemek> Dátum: 2011. október 12

Paládi-Kovács Attila [2007]: Ipari táj, Akadémiai kiadó, Budapest

Papp György - Kőrösi Viktor - Gyöngyössy Szabolcs - Búzásné Józsa Viktória - Dernei Balázs: Barnamezős területek rehabilitációja Észak-Magyarországon, REVITAE, Bay Zoltán Alkalmazott Kutatási Közalapítvány 2006

Paulovics József – Kőrösi Viktor [2011]: A barnamezős felmérés eredményei az Észak-magyarországi régióban. In.: Tudáshálózat és klaszteresedés, Norria kiadvány, 174-183.o.

Sajókeresztúr község honlapja. Letölthető: <http://www.sajokeresztur.hu/>; Dátum: 2011. szeptember 2.

Sajószentpéter város honlapja. Letölthető: <http://www.sajoszentpeter.hu/> Dátum: 2011. szeptember 2.

Sátoraljaújhely város honlapja. Letölthető: <http://www.satoraljaujhely.hu/> Dátum: 2011. szeptember 2.

Sikos T. Tamás (szerk.): Kazincbarcika zsákutca vagy útelágazás? Budapest, 1995.

Sztando, Andrzej [2010]: How to measure town revitalization program implementation effects, Megjelent: Regional Development and Planning, ed. M. Šašek, Jan Evangelista Purkyně University in Ústí nad Labem, 2010, 223-243.o.

Takács Zita: Az ipar leépülésének jelensége néhány külföldi példán. In: Észak-Magyarország gazdasági helyzete 1990-2001. Szerk.: Tóth I. János, Magyar Kereskedelmi és Iparkamara Gazdaság- és Vállalkozáselemzési Intézet, Bp., 2003. 13-26.o.

Tamás Pál: Fenntartható Magyarország – Vázlatok egy zöld társadalompolitikáról. In.: Stratégiai kutatások Magyarország 2015, Fenntartható fejlődés Magyarországon Jövőképek és Forgatókönyvek. Szerk.: Bulla M. – Tamás P., Új Mandátum Könyvkiadó, Bp., 2006. 12-109. o.

Urbánné Pásztor Edina: Észak-Magyarország LHH-s kistérségei fejlesztési stratégiáinak összefoglalása. Szikszói kistérség. In. : Észak-magyarországi Stratégiai Füzetek. VII. évfolyam 2. Szám. 2010. 86-88. o.

VÁTI Magyar Regionális Fejlesztési és Urbanisztikai Nonprofit Kft., Letölthető: <http://www.vati.hu> Dátum: 2011. április 10.

Nemzeti Foglalkoztatási Szolgálat – Fogalommagyarázat. Letölthető:
http://www.afsz.hu/engine.aspx?page=sajtonak_fogalom Dátum: 2011. április 4.

MELLÉKLETEK

Mellékletek felsorolása

1. számú melléklet: ÉMOP barnamezők listája
2. számú melléklet: A relatív mutató változása 2000-2010 között, százalékban
3. számú melléklet: Az önkormányzatok állításai összesítve
4. számú melléklet: A kutatáshoz felhasznált kérdőív mintája

1.számú melléklet: ÉMOP barnamezők listája

Sorszám	Helymeghatározás	Statisztikai körzet	Településforma	Helyszín	Terület neve	Terület nagysága (ha)	Tulajdonviszonyok
1	Alsóberecki	3513	község	belterület	egyéb épület	0,24	község
2	Aszaló	3510	község	külterület	laktanya	12,2	állam
3	Alsószolca	3501	nagyközség	külterület	Ongai CSIV	60,5	magán
4	Borsodnádásd-Lemezgyár	3506	város	belterület	Lemezgyár	8,55	magán
5	Borsodnádásd-Halna I.	3506	város	külterület	lerakó	1	város
6	Borsodnádásd-Halna II.	3506	város	külterület	lerakó	11,3	város
7	Borsodnádásd-Pénzverde	3506	város	belterület	Ötvös-műhely	0,83	magán
8	Encs - EKO	3503	város	külterület	Ipari terület	1,99	magán
9	Encs - Mezőgép	3503	város	belterület	Gyártócsarnok	5,94	magán
10	Kazincbarcika - Berente	3504	város	külterület	szénosztályozó műanyagfel-dolgozó	94,89	magán
11	Királd	3506	Község	külterület	Épületek	0,4892	magán
12	Mezőcsát	3514	város	külterület	laktanya	16	állam
13	Mezőkövesd-Laktanya	3505	város	külterület	laktanya	26,7177	város
14	Mezőkövesd-Ktelep	3505	város	külterület	üzemanyag-tároló	16,8116	város
15	Miskolc-DAM	3501	város	belterület	kohászat	160	magán
16	Miskolc-Digép	3501	város	belterület	gépgyár	44,86	magán
17	Miskolc-Északkeleti Iparterület	3501	város	belterület	ipari terület	300	magán
18	Miskolc-Lyukóbánya	3501	város	külterület	bánya	20,98	magán
19	Ózdi Ipari Park	3506	város	belterület	ipari park	130	vegyes
20	Putnok-ártéri szénosztályozó	3506	város	külterület	széntároló	13,27	magán
21	Sajóvelezd-Putnok-Bánya	3506	város	külterület	bánya		magán
22	Rudabánya-	3504	nagyközség	külterület	bánya	119,3173	magán

	Ércbánya		g	t			
23	Rudabánya- Gépjavitóműhely I.	3504	nagyközsé g	belterüle t	bánya	0,6006	magán
	Rudabánya- Gépjavitóműhely II.	3504	nagyközsé g	belterüle t	bánya	0,4041	magán
24	Rudabánya- Fatelep	3504	nagyközsé g	belterüle t	fatelep	1,1055	magán
25	Sajóbábony	3501	nagyközsé g	külterüle t	vegyipari vállalat	548	magán
26	Sajókeresztúr - BÉM	3501	község	külterüle t	Ércelőkész í- tő mű	25	magán
27	Sajószentpéter - Üveggyár	3501	város	belterüle t	üveggyár	9,91	magán
28	Sátoraljaújhely – CERTA Kft	3508	város	belterüle t	CERTA Kft	0,33	magán
29	Sátoraljaújhely – FUTÉP	3508	város	belterüle t	FUTÉP Bt	0,8217	magán
30	Sátoraljaújhely - MOL	3508	város	belterüle t	MOL telephely	1,3874	magán
31	Szerencsi Ipari Park	3509	város	külterüle t	Ipari park	27,28	város, magán
					Összesen	1660,73	

Forrás: Észak-Magyarországi Operatív Program. Letölthető:
www.nfu.hu/download/1765/EMOP_20070705.pdf. Dátum: 2011. március 20. 132-133. o.

2.számú melléklet: A relatív mutató változása 2000-2010 között, százalékban

Megnevezés	2000	2001	2002	2003	2004	2005	2006	2007	2008	2009	2010	Változás 2000- 2010	Hektár	Település típus
Alsóberecki	14,29	12,14	9,31	10,91	12,33	12,63	15,50	15,50	15,97	18,17	13,06	-1,23	0,24	község
Alsószolca	10,42	10,29	9,65	9,09	9,62	9,37	9,29	10,80	12,28	14,17	14,02	3,59	12,2	község
Aszaló	21,46	23,11	21,77	21,39	19,91	19,05	19,19	21,30	21,01	21,95	21,84	0,38	60,5	község
Borsodnádasd	12,36	11,89	12,36	13,46	12,82	13,29	13,68	13,55	14,31	16,42	16,56	4,20	21,68	város
Encs	11,52	10,86	11,31	11,08	11,45	11,26	10,82	11,93	14,02	14,83	13,45	1,93	7,93	város
Kazincbarcika	12,48	11,40	11,13	10,90	10,38	11,12	10,34	10,74	10,81	12,90	12,98	0,50	94,89	város
Királd	12,82	13,12	12,84	13,65	11,16	12,74	13,22	13,56	14,51	16,46	16,40	3,58	0,4892	község
Mezőcsát	17,60	15,57	12,90	13,33	15,35	15,19	13,60	15,19	15,43	17,84	17,70	0,10	16	város
Mezőkövesd	6,36	5,90	5,50	5,03	5,93	6,33	6,31	6,77	7,20	8,85	8,92	2,56	45,5293	város
Ózd	10,97	10,28	10,39	10,98	10,68	12,40	11,68	13,34	14,23	17,53	17,76	6,79	525,85	város
Putnok	14,82	14,58	13,87	14,32	12,92	14,62	15,69	17,05	17,92	19,69	17,65	2,83	130	város
Rudabánya	12,98	15,63	15,36	15,73	15,82	16,03	11,98	12,54	13,57	17,86	18,77	5,79	13,27	város
Sajóbábony	10,58	8,06	8,92	9,03	7,95	8,46	8,63	10,23	10,33	12,04	12,20	1,62	121,4275	község
Sajókeresztúr	9,99	7,92	6,38	6,85	5,74	5,83	6,05	7,39	6,81	7,84	10,47	0,47	548	község
Sajószentpéter	14,95	13,33	12,61	12,96	12,75	13,06	9,79	9,91	12,10	16,11	14,36	-0,59	25	város
Sajóvelezd	15,07	15,76	17,00	18,01	15,88	18,30	18,12	18,17	17,99	21,53	20,51	5,45	9,91	község
Sátoraljaújhely	9,78	8,55	7,80	8,83	9,50	10,86	11,31	11,56	12,13	13,49	11,50	1,71	2,5391	város
Szerencs	11,13	9,85	8,85	8,83	8,53	8,43	8,05	7,92	8,18	10,10	9,83	-1,30	27,28	város
BAZ	12,37	11,73	11,20	11,36	11,38	11,94	11,32	12,22	12,66	14,34	14,46	2,10	-	-
Országos	6,32	5,81	5,32	5,47	5,71	6,25	5,97	6,42	6,66	8,36	8,67	2,35	-	-

Forrás: NFSz adatai alapján saját számítás és szerkesztés

3.számú melléklet: Az önkormányzatok állításai összesítve

	Tejes mértékben egyet értek	Csak kismértékben értek egyet	Nem túlságosan értek egyet	Egyáltalán nem értek egyet
A fiataloknak nincs munkalehetősége a településen	7	5	0	0
A barnamező közelében alacsonyabb iskolai végzettségűek élnek.	2	2	5	3
A barnamező közelében többnyire munkanélküliek élnek.	1	1	7	3
A rosszabb egészségügyi állapotú lakosok a barnamező közelében laknak	0	2	4	6
A barnamező közelében alacsony komfort fokozatú lakások találhatóak.	2	1	6	3
A barnamezős terület új beruházásokra alkalmas	11	0	0	1
A településen jelentős különbségek vannak a lakásárak között	4	3	5	0
A településről egyre többen elköltöznek.	2	4	6	0
Állami forrásból történt meg a barnamezős területen a rekultiváció.	0	2	2	8
A barnamező jelen állapotában vonzó a befektetőknek.	2	5	3	2
A barnamező megléte elriasztja a befektetőket a településtől.	0	3	2	7
A település egyedül nem tudja a barnamező problémáját kezelni.	7	1	1	3
A településen lakók folyamatosan elszegényednek.	7	2	2	1
A település önkormányzata egyedül nem képes a barnamezős területnek új funkciót találni.	8	0	2	2
A településen magas a munkanélküliek száma a barnamező miatt.	0	2	3	7
A településen a „telepen” lakók száma nő.	2	1	3	6